

**室内空気に関する実態調査  
(非住宅編)  
平成15年度 報告書概要版**

平成16年7月28日

**目 次**

<b>0 実態調査の概要</b> .....	1
<b>2003年度 非住宅 新規調査の集計</b> .....	2
-1 2003年度調査 非住宅の集計 .....	3
-1- 非住宅の属性 .....	3
-1- 6物質の平均濃度、最大値、最小値、件数 .....	5
-1- 事務室、店舗の属性(業態) .....	11
-1- 業態別 6物質の平均濃度、最大値、最小値、件数 .....	12
-1- 喫煙の有無 .....	30
-1- 「窓の開放について」によるクロス集計 .....	33

(注)

以下は、平成15年度に行った本実績調査の集計結果の概要を記載したものである。  
但し、本実績調査は、全ての対象住宅で必ずしも同一の日時・条件下で測定したのではなく、集計結果の多くはこうした条件の違いを区別せずに単純に集計を行った結果を記載している。  
とくに、追跡調査については昨年度との比較を行っているが、季節等測定条件が異なることに留意する必要がある。  
また、各数値は約24時間の平均値として測定されたものである。  
このようなことを鑑み、各数値の評価については、十分に注意の上判断すべきものと考えられる。

## 0 調査の概要

## 0.1 調査の目的

平成15年調査においては、12年調査、13年調査及び14年調査に引き続き、全国の住宅の居室において、ホルムアルデヒド等の室内化学物質の濃度の現状を把握することを目的とする。

また、新たに全国の事務所、会議室、店舗、ホテルにおいて、ホルムアルデヒド等の室内化学物質の濃度の現状を把握することを目的とする。

## 0.2 平成15年度調査の枠組

上記の目的を考慮し、平成15年度の実態調査では、大きく以下の5つの調査を行う。

新築住宅を対象とした 平成15年度	新規調査
上記のうち夏期に測定した住宅を対象とした冬期追跡調査	新規分追跡調査
平成12年度、13年度及び14年度の調査においてホルムアルデヒド又はトルエン、スチレン等の濃度が厚生労働省が定めた指針値を超えた住宅を対象とした	追跡調査
非住宅（事務所、会議室、店舗、ホテル）を対象とした 平成15年度	新規調査
上記のうち夏期に測定した非住宅を対象とした冬期追跡調査	新規分追跡調査

## 0.3 調査の方法（当初の計画）

## (1) 調査対象

2003年度における実態調査対象のうち、非住宅の新規調査及び追跡調査の結果（章）を表す。

## (2) 調査期間

新規調査（夏期）	/	平成15年	6月	～	平成15年	9月
（冬期）		平成15年	11月	～	平成16年	1月
新規分追跡調査	/	平成15年	11月	～	平成16年	1月
追跡調査（夏期）	/	平成15年	6月	～	平成15年	9月
追跡調査（冬期）	/	平成15年	11月	～	平成16年	3月

## (3) 対象となる化学物質

対象となる化学物質は、ホルムアルデヒド、トルエン、キシレン、エチルベンゼン、スチレン、アセトアルデヒドの6種類とする。

## (4) 調査の方法

測定に用いる簡易測定器(測定バッジ)は、2種類である。1種類はホルムアルデヒド、アセトアルデヒド用、1種類はトルエン、キシレン、エチルベンゼン及びスチレン用である。調査主体は、この測定バッジを応募者に対して、調査内容により1種類または2種類送付する。

応募者は、測定方法に従って居間や寝室等の居室に簡易測定器を24時間放置後、分析機関に測定バッジを返送する。

その際、測定を行った部屋の温度、換気、喫煙、広さ、仕上げ、さらには体調変化等の状況についてアンケート用紙に記入してもらう。

分析機関では、6種類の化学物質の濃度を分析し、その濃度結果を募集者に通知する。

## (5) 測定方法

## 測定方法

居間、寝室、個室等の普段の生活で長時間過ごす部屋を選択する。不特定多数の人が利用する事務所、会議室、店舗、ホテルを選択する。

測定バッジは測定する部屋の壁から1m以上離れ、床面からの高さ1.2～1.5mの位置に24時間放置する。

測定は通常の日常生活状態で行うが、測定を行う部屋は、測定中はなるべく窓を開放しないものとし、やむえず窓を開けた場合には、その間の開放時間をアンケートに記入するものとした。

自動（24時間）換気装置がある場合には、必ず換気装置を作動させておくことを通知した。

## 分析方法

蒸気拡散式分析方法による（バッジで捕集したホルムアルデヒド等を溶媒にて溶出後、25℃の状態であるとして分析）。

## (6) 検知限界及び&lt;math&gt;0.01&lt;/math&gt;の取扱いについて

測定値（ppm）についてはHPLC法またはGC法で求めた各成分量、グラフ測定値、測定時間より算出し、少数点第3位で四捨五入し少数点第2位まで表示した。また、<math>0.01</math>について、検知限界の1/2をとる方法もあるが、他の物質の集計方法と整合性をとる必要から、<math>0.01 = 0</math>として算出した。

## I 2003年度 非住宅 新規調査の集計

## 【室内空気実態調査 - 非住宅 調査の流れ】

年度	月	[2003年度実態調査の流れ]
2003年度	4月	
	5月	
	6月	(2003年度新規調査)
	7月	有効回収件数 <b>227件</b>
	8月	事務室 92件
	9月	会議室 29件
	10月	店舗 39件
	11月	ホテル 67件
	12月	その他 0件
	1月	
	2月	
	3月	

I-1 2003年度調査 非住宅の集計

I-1- 非住宅の属性

(1) 事務室の属性

【事務室 実態調査属性】

		区分	件数	構成比(%)
		合計	92	100%
建 物 基 本 項 目	建物の構造	a 鉄筋コンクリート造	26	28%
		b 鉄骨造	27	29%
		c 鉄骨鉄筋コンクリート造	9	10%
		d 木造	21	23%
		e その他工法	2	2%
		f 不明	7	8%
	建物の築年数	a 1年未満	8	9%
		b 1年～5年未満	28	30%
		c 5年～10年未満	19	21%
		d 10年以上	22	24%
		e 不明	15	16%
	建物全体の床面積	a 100㎡未満	11	12%
		b 100㎡以上500㎡未満	33	36%
		c 500㎡以上1000㎡未満	6	7%
		d 1000㎡以上2000㎡未満	11	12%
		e 2000㎡以上	20	22%
		f 不明	11	12%
	測定室の床面積	a 50㎡未満	1	1%
		b 50㎡以上200㎡未満	24	26%
		c 200㎡以上	56	61%
		f 不明	11	12%
	測定室の階数	a 地下1階以上	1	1%
		b 地上1階	27	29%
		c 地上2階	34	37%
		d 地上3階以上	27	29%
		e 不明	3	3%
	所有形態	a 賃貸	39	42%
b 自己所有		52	57%	
c その他		1	1%	

(2) 会議室の属性

【会議室 実態調査属性】

		区分	件数	構成比(%)
		合計	29	100%
建 物 基 本 項 目	建物の構造	a 鉄筋コンクリート造	11	38%
		b 鉄骨造	7	24%
		c 鉄骨鉄筋コンクリート造	4	14%
		d 木造	6	21%
		e その他工法	0	0%
		f 不明	1	3%
	建物の築年数	a 1年未満	2	7%
		b 1年～5年未満	11	38%
		c 5年～10年未満	7	24%
		d 10年以上	5	17%
		e 不明	4	14%
	建物全体の床面積	a 100㎡未満	2	7%
		b 100㎡以上500㎡未満	9	31%
		c 500㎡以上1000㎡未満	4	14%
		d 1000㎡以上2000㎡未満	4	14%
		e 2000㎡以上	7	24%
		f 不明	3	10%
	測定室の床面積	a 50㎡未満	0	0%
		b 50㎡以上200㎡未満	4	14%
		c 200㎡以上	22	76%
		f 不明	3	10%
	測定室の階数	a 地下1階以上	0	0%
		b 地上1階	9	31%
		c 地上2階	11	38%
		d 地上3階以上	8	28%
		e 不明	1	3%

(3) 店舗の属性

【店舗 実態調査属性】

区分		件数	構成比(%)
合計		39	100%
建 物 基 本 項 目	建物の構造	a 鉄筋コンクリート造	5 13%
		b 鉄骨造	7 18%
		c 鉄骨鉄筋コンクリート造	2 5%
		d 木造	2 5%
		e その他工法	0 0%
		f 不明	23 59%
	建物の築年数	a 1年未満	0 0%
		b 1年～5年未満	2 5%
		c 5年～10年未満	5 13%
		d 10年以上	6 15%
		e 不明	26 67%
	建物全体の床面積	a 100㎡未満	4 10%
		b 100㎡以上500㎡未満	5 13%
		c 500㎡以上1000㎡未満	1 3%
		d 1000㎡以上2000㎡未満	1 3%
		e 2000㎡以上	3 8%
		f 不明	25 64%
	測定室の床面積	a 50㎡未満	4 10%
		b 50㎡以上200㎡未満	3 8%
		c 200㎡以上	7 18%
		f 不明	25 64%
	測定室の階数	a 地下1階以上	1 3%
		b 地上1階	21 54%
c 地上2階		7 18%	
d 地上3階以上		7 18%	
e 不明		3 8%	
所有形態	a 賃貸	25 64%	
	b 自己所有	12 31%	
	c その他	2 5%	

(4) ホテルの属性

【ホテル 実態調査属性】

区分		件数	構成比(%)
合計		67	100%
建 物 基 本 項 目	建物の構造	a 鉄筋コンクリート造	64 96%
		b 鉄骨造	2 3%
		c 鉄骨鉄筋コンクリート造	1 1%
		d 木造	0 0%
		e その他工法	0 0%
		f 不明	0 0%
	建物の築年数	a 1年未満	8 12%
		b 1年～5年未満	6 9%
		c 5年～10年未満	2 3%
		d 10年以上	11 16%
		e 不明	40 60%
	測定室の床面積	a 50㎡未満	0 0%
		b 50㎡以上200㎡未満	0 0%
		c 200㎡以上	0 0%
		f 不明	67 100%
	測定室の階数	a 地下1階以上	0 0%
		b 地上1階	1 1%
		c 地上2階	3 4%
		d 地上3階以上	43 64%
		e 不明	20 30%

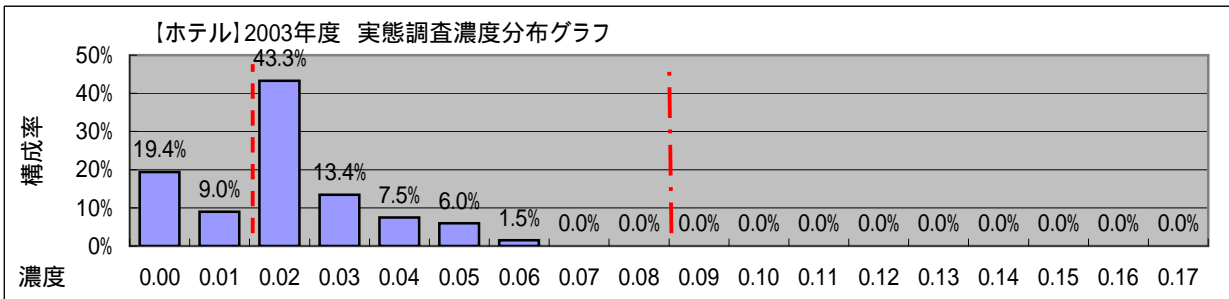
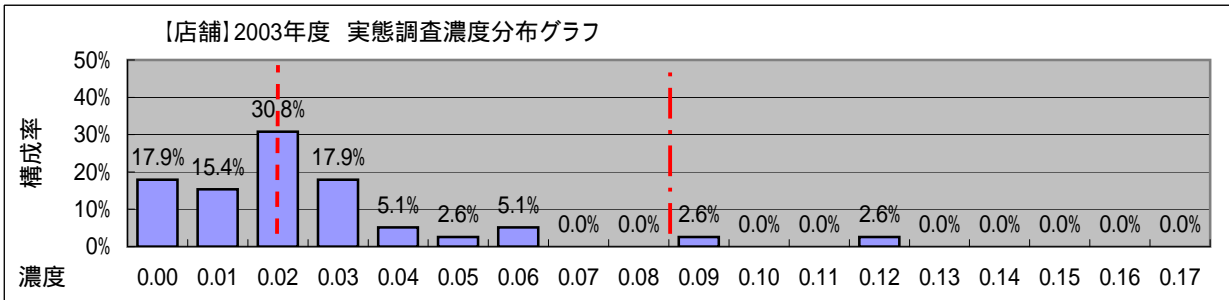
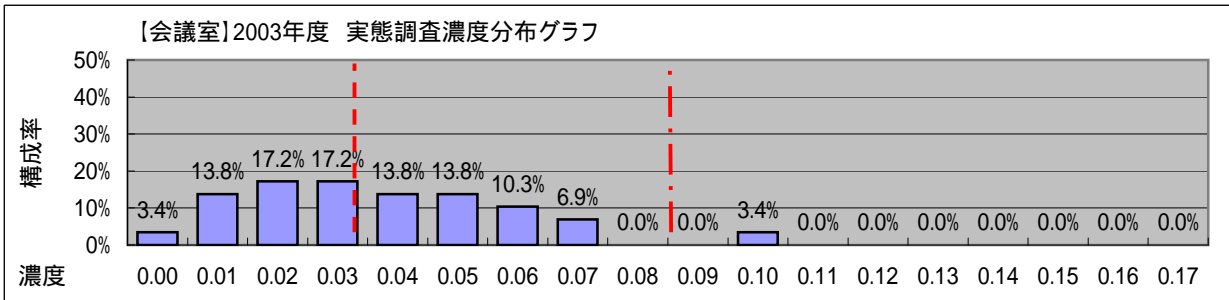
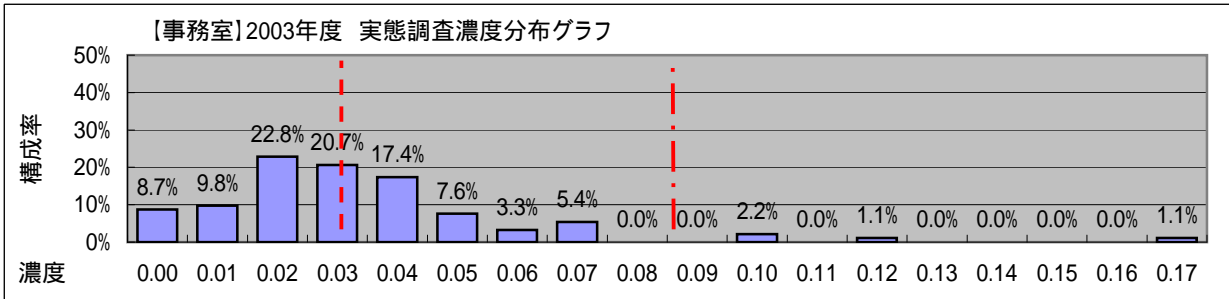
1-1- 6 物質の平均濃度、最大値、最小値、件数

(1) ホルムアルデヒド

【2003年度調査結果の概要】

指針値を超えた件数は事務室で4件、会議室で1件、店舗で2件であった。

区分	平均濃度	中央値	最大濃度	最小濃度	標準偏差	件数	構成	指針値超数	指針値超率
a 事務室	0.034	0.030	0.170	<0.01	0.027	92	40.5%	4	4.3%
b 会議室	0.037	0.030	0.100	<0.01	0.023	29	12.8%	1	3.4%
c 店舗	0.025	0.020	0.120	<0.01	0.025	39	17.2%	2	5.1%
d ホテル	0.020	0.020	0.060	<0.01	0.015	67	29.5%	0	0.0%
全体	0.029	0.020	0.170	0.000	0.024	227	100.0%	7	3.1%



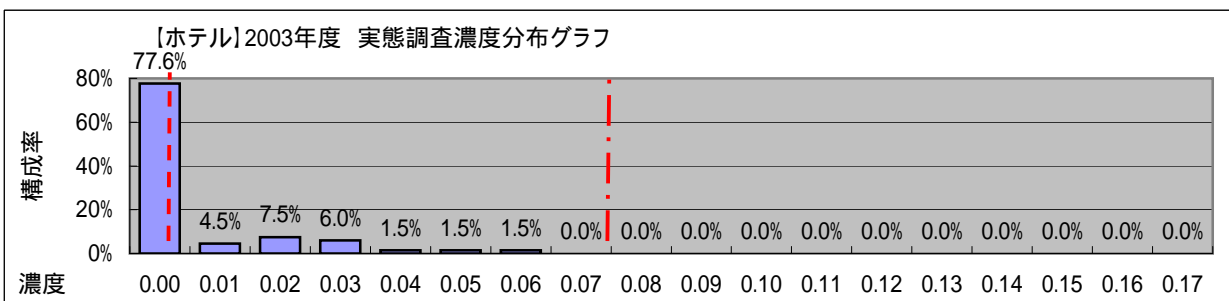
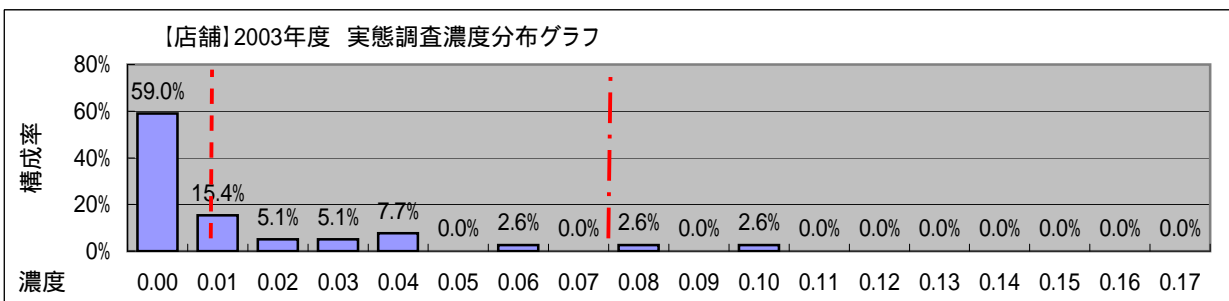
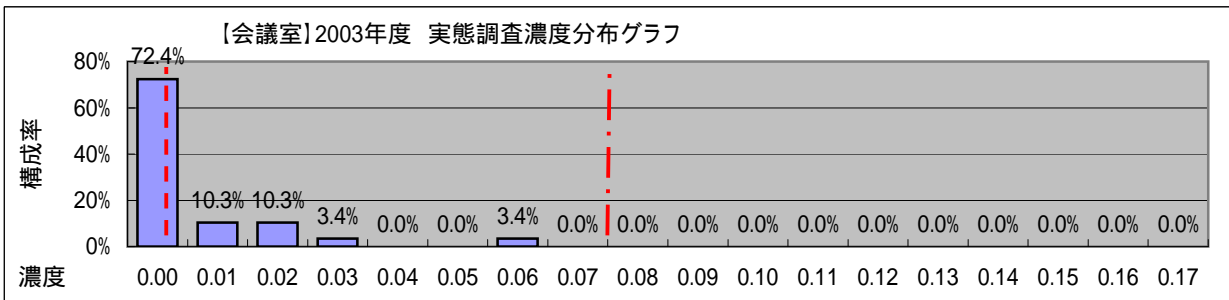
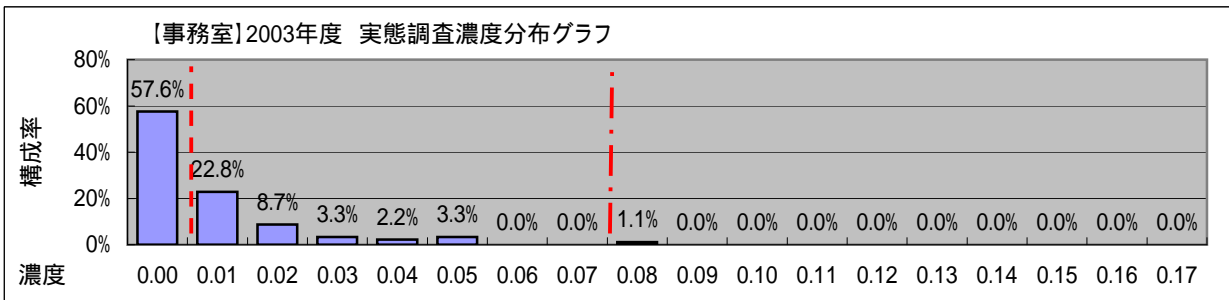
----- は2003年度の平均値 - . - . - は濃度指針値 0.08ppm

(2) トルエン

【2003年度調査結果の概要】

指針値を超えた件数は事務室で2件、店舗で2件であった。

区分	平均濃度	中央値	最大濃度	最小濃度	標準偏差	件数	構成	指針値超数	指針値超率
a 事務室	0.010	<0.01	0.190	<0.01	0.024	92	40.5%	2	2.2%
b 会議室	0.006	<0.01	0.060	<0.01	0.013	29	12.8%	0	0.0%
c 店舗	0.013	<0.01	0.100	<0.01	0.024	39	17.2%	2	5.1%
d ホテル	0.006	<0.01	0.060	<0.01	0.013	67	29.5%	0	0.0%
全体	0.009	0.000	0.190	0.000	0.020	227	100.0%	4	1.8%



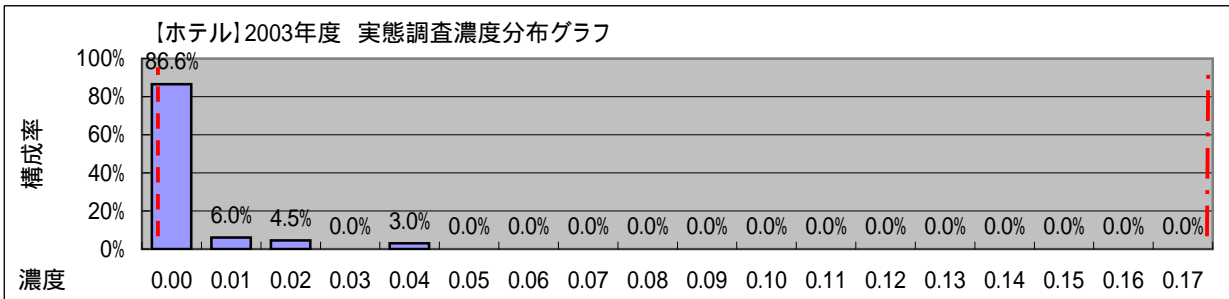
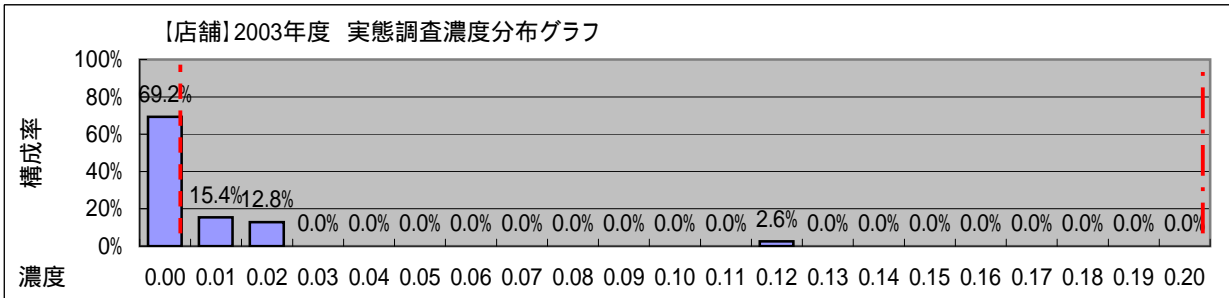
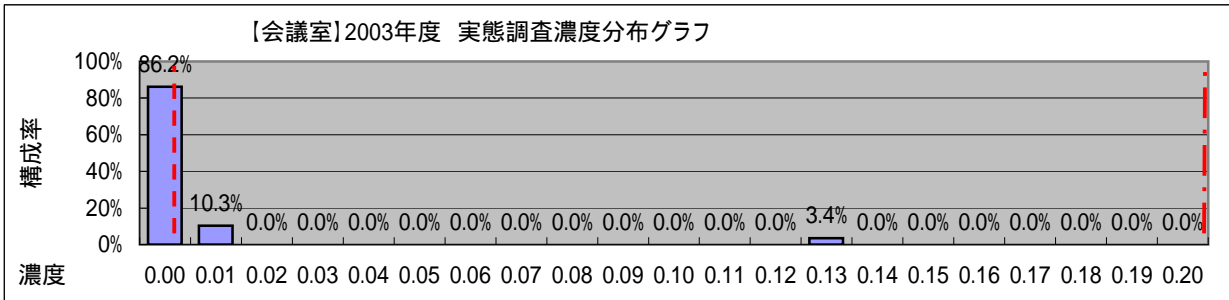
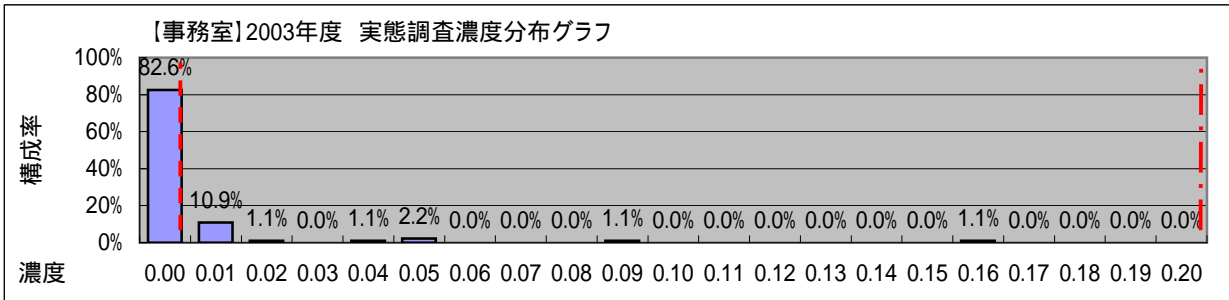
----- は2003年度の平均値    - · - · - は濃度指針値 0.07ppm

(3) キシレン

【2003年度調査結果の概要】

指針値を超えた件数は事務室、会議室、店舗、ホテルそれぞれ0件であった。

区分	平均濃度	中央値	最大濃度	最小濃度	標準偏差	件数	構成	指針値超数	指針値超率
a 事務室	0.006	<0.01	0.160	<0.01	0.021	92	40.5%	0	0.0%
b 会議室	0.006	<0.01	0.130	<0.01	0.024	29	12.8%	0	0.0%
c 店舗	0.007	<0.01	0.120	<0.01	0.020	39	17.2%	0	0.0%
d ホテル	0.003	<0.01	0.040	<0.01	0.008	67	29.5%	0	0.0%
全体	0.005	0.000	0.160	0.000	0.018	227	100.0%	0	0.0%



----- は2003年度の平均値 - . - . - は濃度指針値 0.20ppm

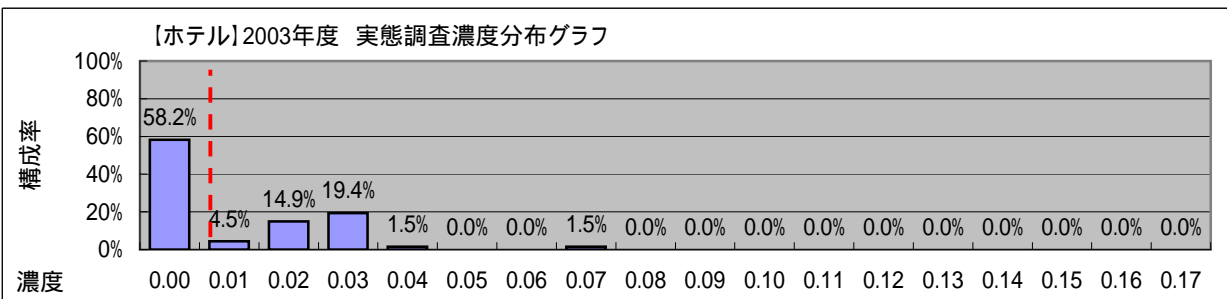
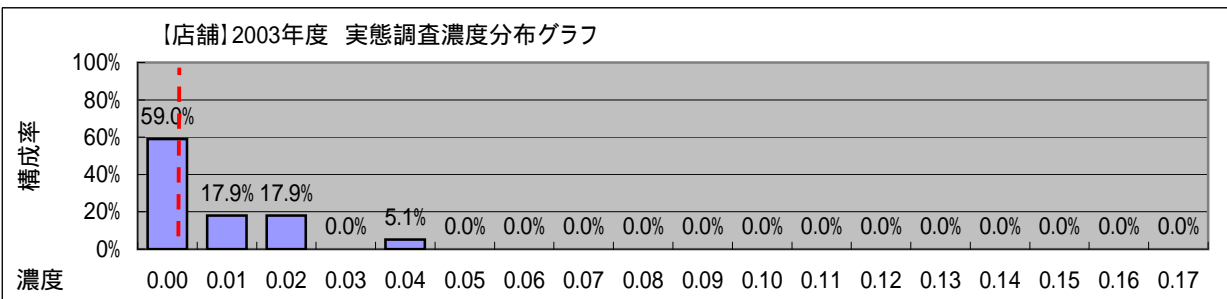
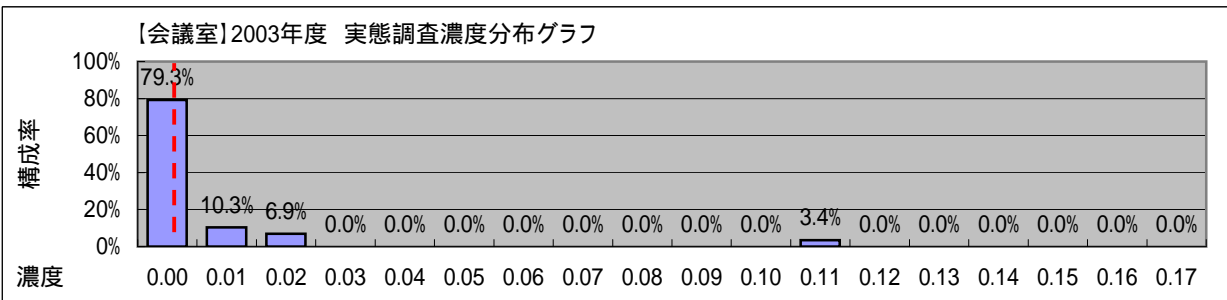
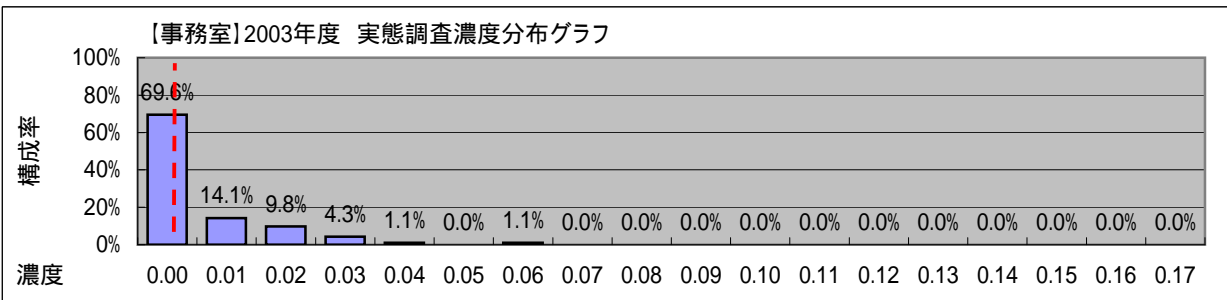


(4) エチルベンゼン

【2003年度調査結果の概要】

指針値を超えた件数は事務室、会議室、店舗、ホテルそれぞれ0件であった。

区分	平均濃度	中央値	最大濃度	最小濃度	標準偏差	件数	構成	指針値超数	指針値超率
a 事務室	0.006	<0.01	0.060	<0.01	0.011	92	40.5%	0	0.0%
b 会議室	0.006	<0.01	0.110	<0.01	0.021	29	12.8%	0	0.0%
c 店舗	0.007	<0.01	0.040	<0.01	0.011	39	17.2%	0	0.0%
d ホテル	0.011	<0.01	0.070	<0.01	0.015	67	29.5%	0	0.0%
全体	0.008	0.000	0.110	0.000	0.014	227	100.0%	0	0.0%



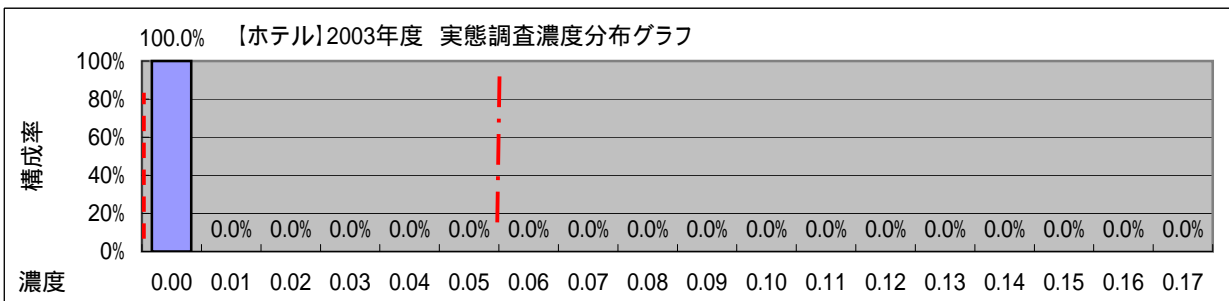
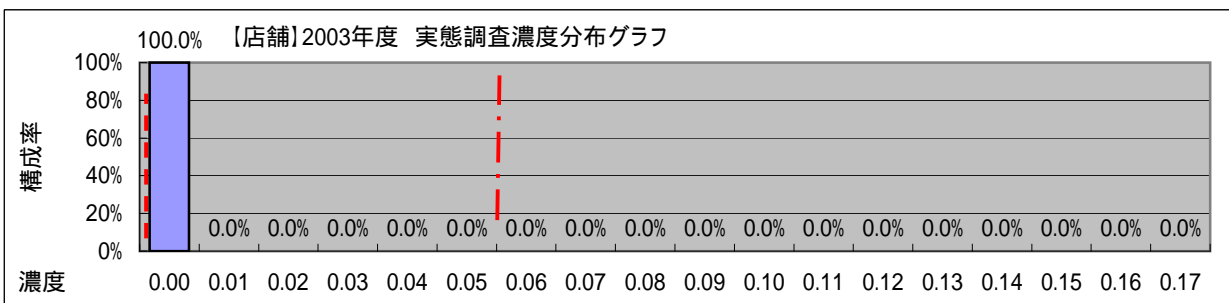
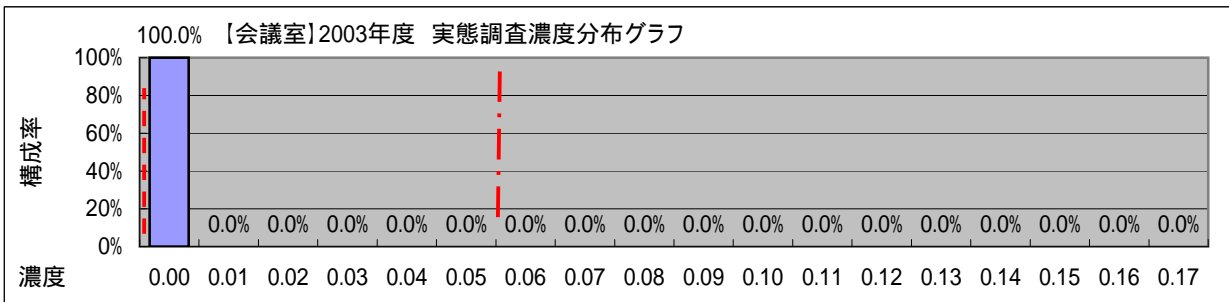
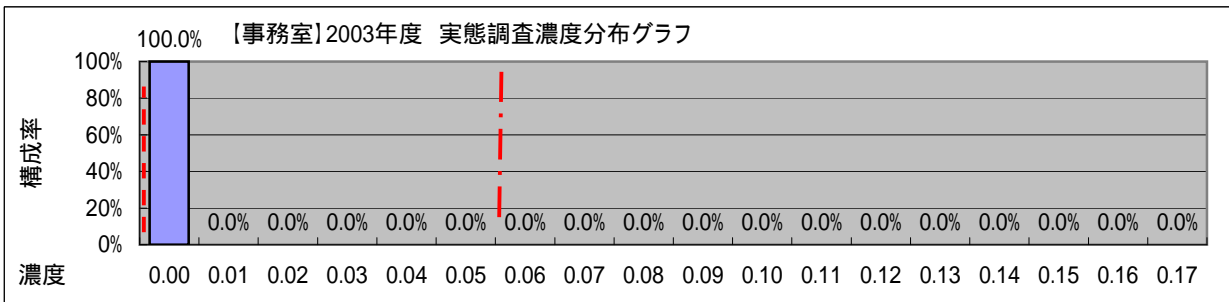
----- は2003年度の平均値、エチルベンゼンの濃度指針値は0.88ppm

(5) スチレン

【2003年度調査結果の概要】

指針値を超えた件数は事務室、会議室、店舗、ホテルそれぞれ0件であった。

区分	平均濃度	中央値	最大濃度	最小濃度	標準偏差	件数	構成	指針値超数	指針値超率
a 事務室	0.000	<0.01	<0.01	<0.01	0.000	92	40.5%	0	0.0%
b 会議室	0.000	<0.01	<0.01	<0.01	0.000	29	12.8%	0	0.0%
c 店舗	0.000	<0.01	<0.01	<0.01	0.000	39	17.2%	0	0.0%
d ホテル	0.000	<0.01	<0.01	<0.01	0.000	67	29.5%	0	0.0%
全体	0.000	0.000	0.000	0.000	0.000	227	100.0%	0	0.0%



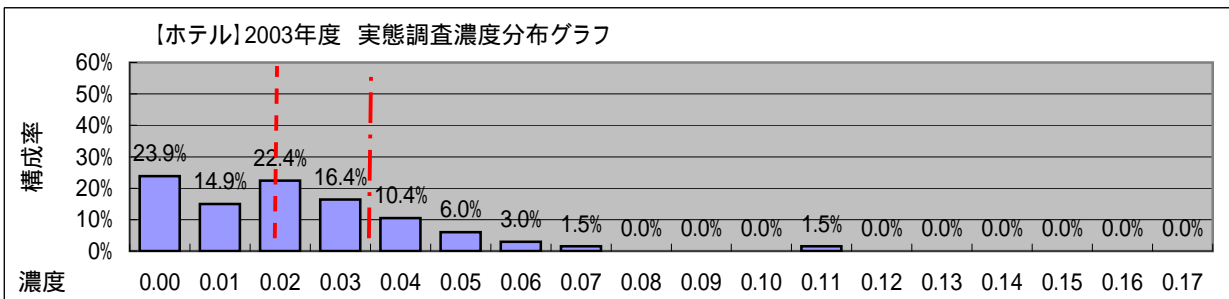
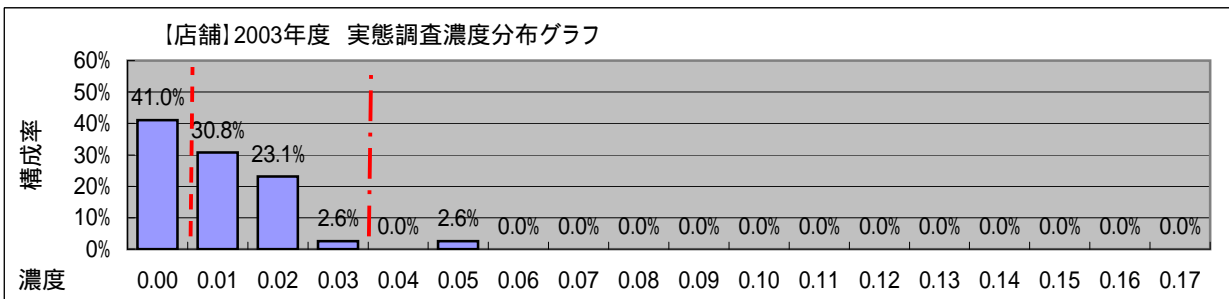
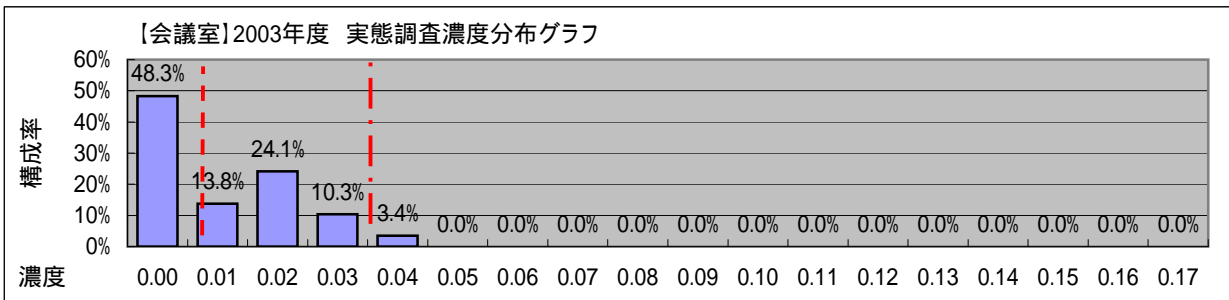
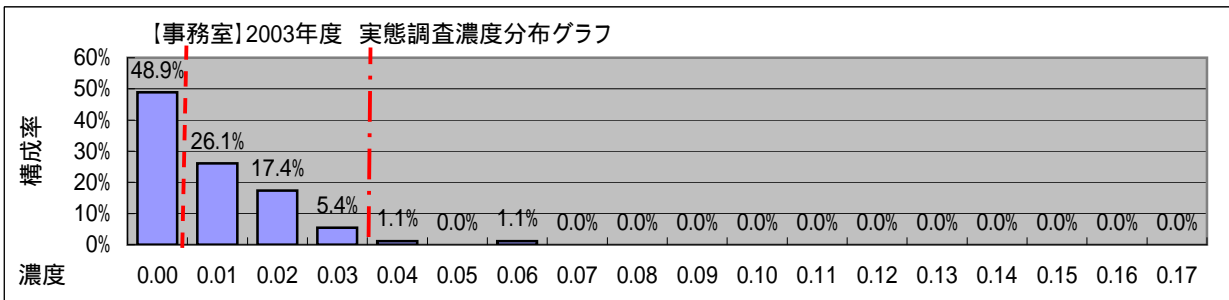
----- は2003年度の平均値    - . - . - は濃度指針値 0.05ppm

(6) アセトアルデヒド

【2003年度調査結果の概要】

指針値を超えた件数は事務室で2件、会議室で1件、店舗で1件、ホテル15件であった。

区分	平均濃度	中央値	最大濃度	最小濃度	標準偏差	件数	構成	指針値超数	指針値超率
a 事務室	0.009	0.010	0.060	<0.01	0.011	92	40.5%	2	2.2%
b 会議室	0.011	0.010	0.040	<0.01	0.012	29	12.8%	1	3.4%
c 店舗	0.010	0.010	0.050	<0.01	0.011	39	17.2%	1	2.6%
d ホテル	0.023	0.020	0.110	<0.01	0.021	67	29.5%	15	22.4%
全体	0.013	0.010	0.110	0.000	0.016	227	100.0%	19	8.4%



----- は2003年度の平均値 - . - . - は濃度指針値 0.03ppm

I-1- 事務室、店舗の属性（業態）

【実態調査 属性】

		区分	件数	構成比(%)
		合計	227	100%
事務室	a	官公庁等	16	7%
	b	金融、広告、システム、教育機関	11	5%
	c	建設、設計、工務店、不動産	37	16%
	d	建築会社研究所	6	3%
	e	その他事務室	22	10%
店舗	f	建材、インテリア、家具、書店	7	3%
	g	病院、歯科、薬局、美容院、理容院	12	5%
	h	食堂、レストラン、喫茶店	7	3%
	l	日用品販売(コンビニ含む)	9	4%
	j	その他(宗教、遊技場等)	4	2%

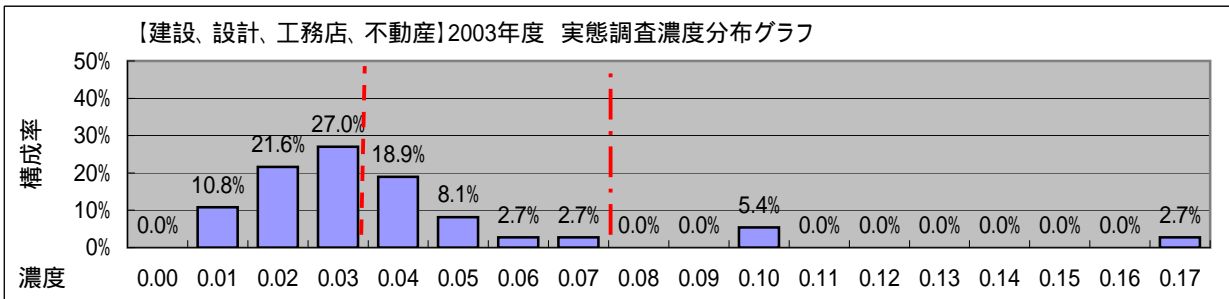
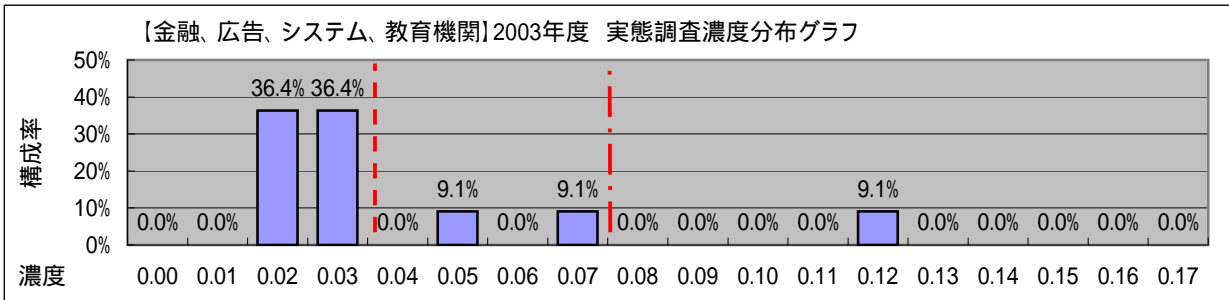
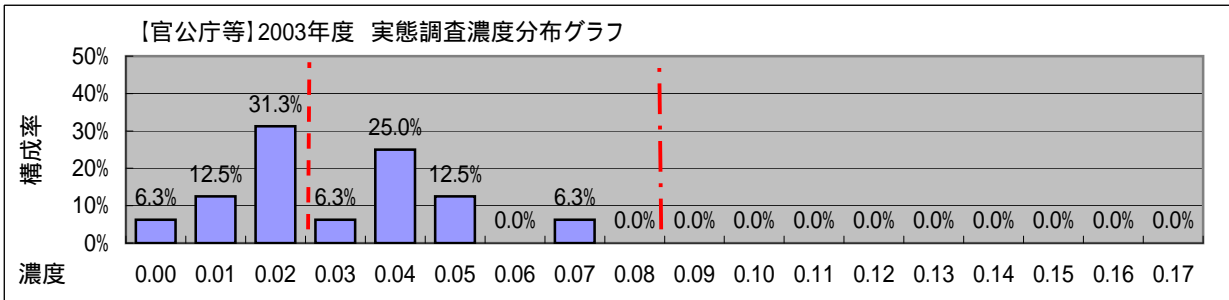
I-1- 業態別 6物質の平均濃度、最大値、最小値、件数

(1) ホルムアルデヒド

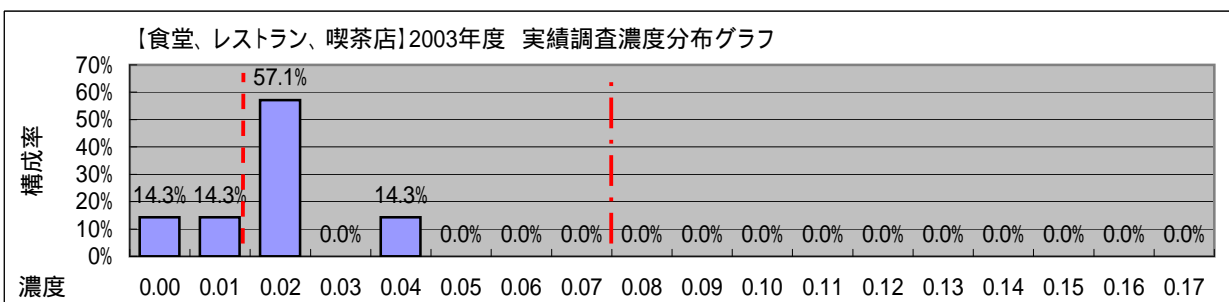
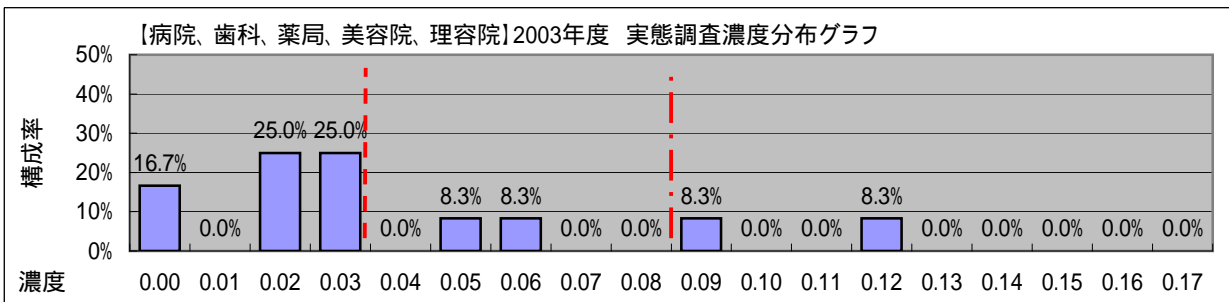
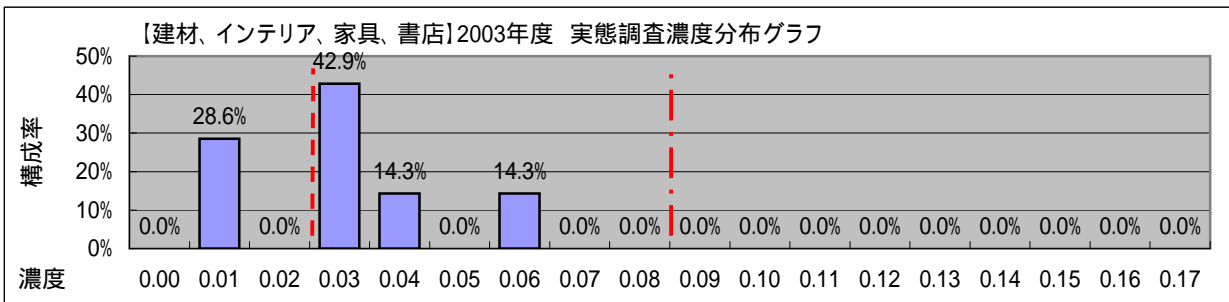
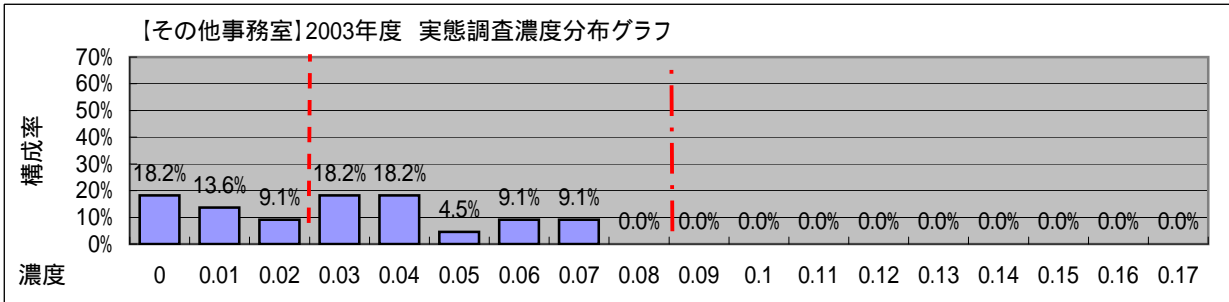
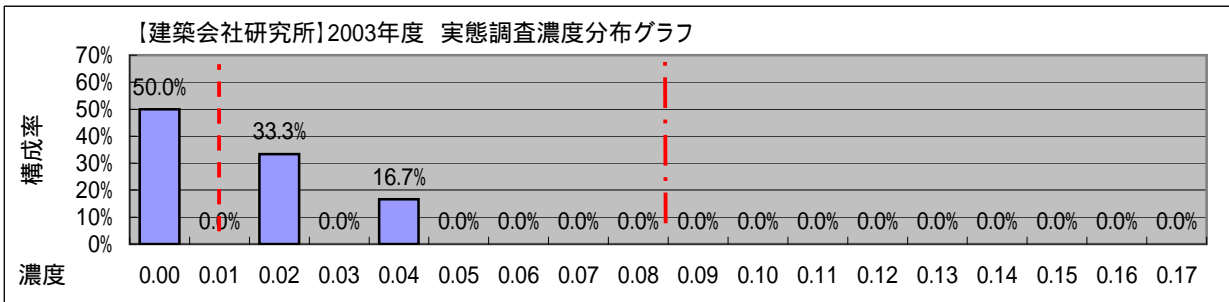
【2003年度調査結果の概要】

指針値を超えた件数は広告会社事務室1件、建築会社・工務店事務室3件、歯科・美容院店舗2件であった。

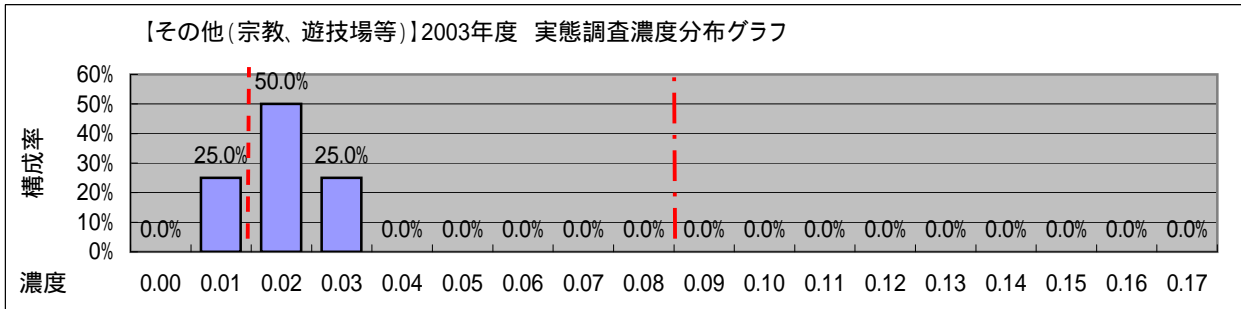
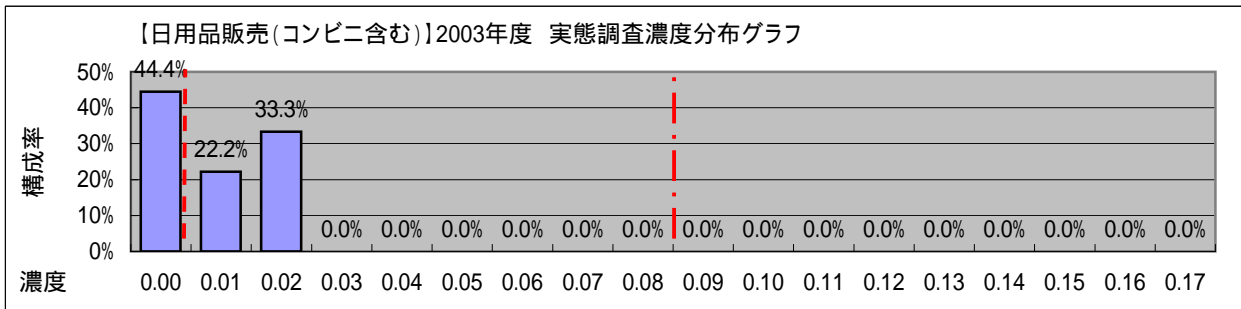
業態	区分	平均濃度	中央値	最大濃度	最小濃度	標準偏差	件数	構成	指針値超数	指針値超率
事務室	a 官公庁等	0.030	0.025	0.070	<0.01	0.018	16	12.2%	0	0.0%
	b 金融、広告、システム、教育機関	0.040	0.030	0.120	0.02	0.031	11	8.4%	1	9.1%
	c 建設、設計、工務店、不動産	0.039	0.030	0.170	0.01	0.030	37	28.2%	3	8.1%
	d 建築会社研究所	0.013	0.010	0.040	<0.01	0.016	6	4.6%	0	0.0%
	e その他事務室	0.030	0.030	0.070	<0.01	0.023	22	16.8%	0	0.0%
店舗	f 建材、インテリア、家具、書店	0.030	0.030	0.060	0.01	0.017	7	5.3%	0	0.0%
	g 病院、歯科、薬局、美容院、理容院	0.039	0.030	0.120	<0.01	0.036	12	9.2%	2	16.7%
	h 食堂、レストラン、喫茶店	0.019	0.020	0.040	<0.01	0.012	7	5.3%	0	0.0%
	i 日用品販売(コンビニ含む)	0.009	0.010	0.020	<0.01	0.009	9	6.9%	0	0.0%
	j その他(宗教、遊技場等)	0.020	0.020	0.030	0.01	0.008	4	3.1%	0	0.0%
	全体		0.029	0.020	0.170	0.000	0.024	131	100.0%	6



----- は2003年度の平均値 - . - . - は濃度指針値 0.08ppm



----- は2003年度の平均値    - . - . - は濃度指針値 0.08ppm



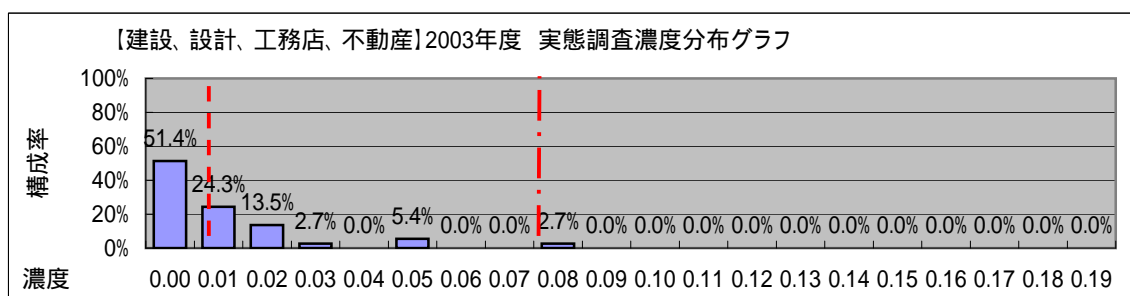
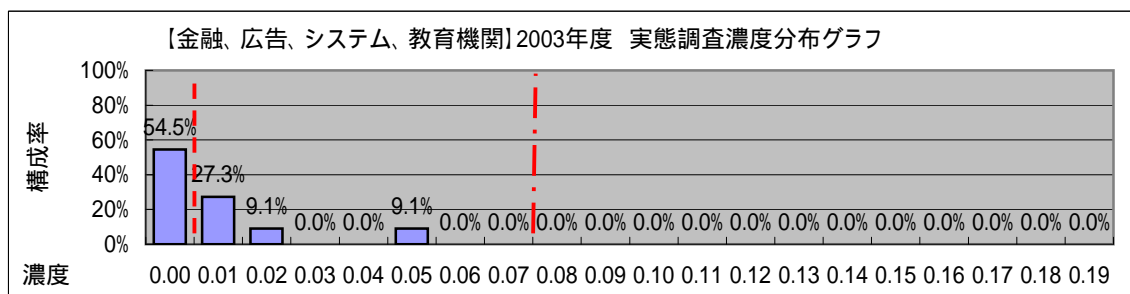
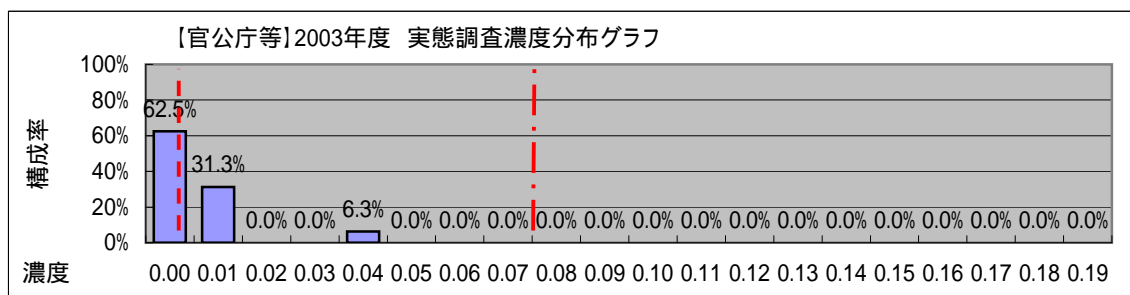
----- は2003年度の平均値    - · - · - は濃度指針値 0.08ppm

(2) トルエン

【2003年度調査結果の概要】

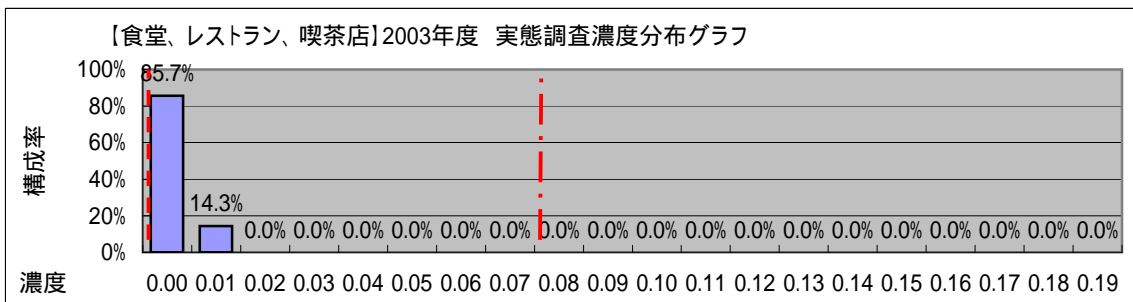
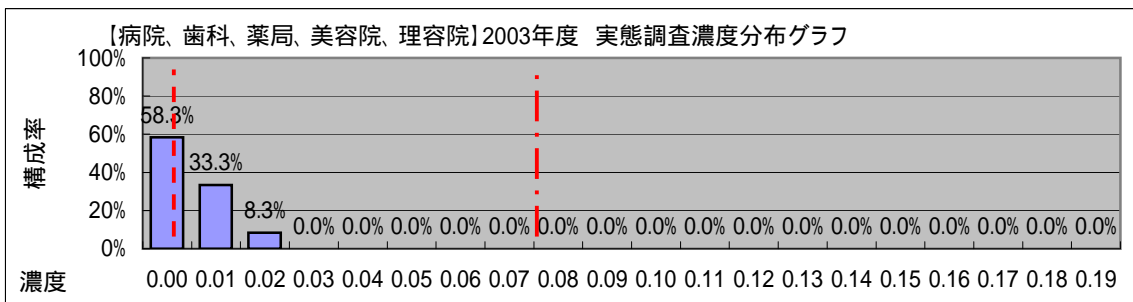
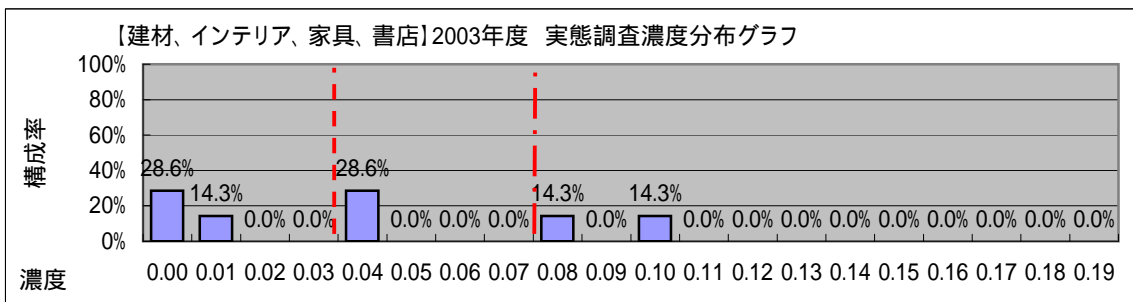
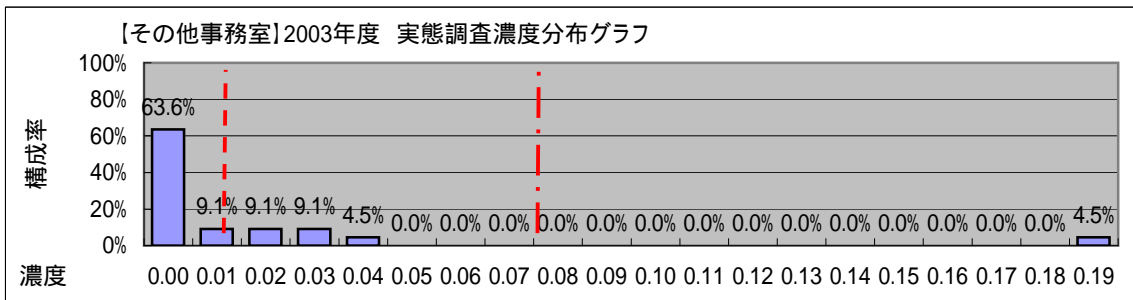
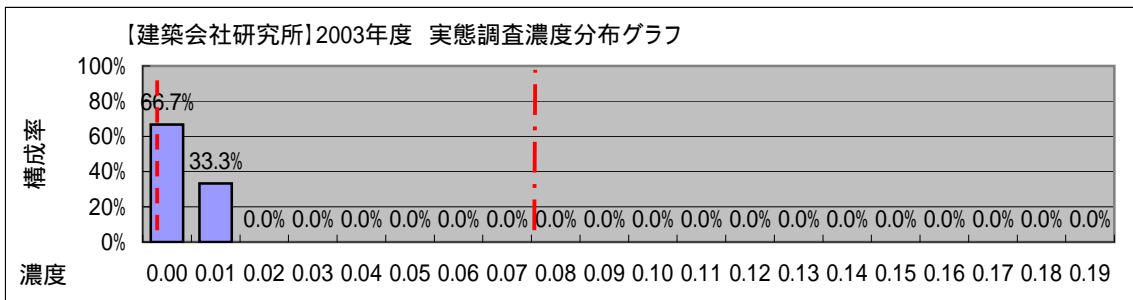
指針値を超えた件数は建築会社事務室で1件、電気会社事務室で1件、書店店舗で2件であった。

業態	区分	平均濃度	中央値	最大濃度	最小濃度	標準偏差	件数	構成	指針値超数	指針値超率
事務室	a 官公庁等	0.006	<0.01	0.040	<0.01	0.010	16	12.2%	0	0.0%
	b 金融、広告、システム、教育機関	0.009	<0.01	0.050	<0.01	0.015	11	8.4%	0	0.0%
	c 建設、設計、工務店、不動産	0.011	<0.01	0.080	<0.01	0.017	37	28.2%	1	2.7%
	d 建築会社研究所	0.003	<0.01	0.010	<0.01	0.005	6	4.6%	0	0.0%
	e その他事務室	0.016	<0.01	0.190	<0.01	0.041	22	16.8%	1	4.5%
店舗	f 建材、インテリア、家具、書店	0.039	0.040	0.100	<0.01	0.039	7	5.3%	2	28.6%
	g 病院、歯科、薬局、美容院、理容院	0.005	<0.01	0.020	<0.01	0.007	12	9.2%	0	0.0%
	h 食堂、レストラン、喫茶店	0.001	<0.01	0.010	<0.01	0.004	7	5.3%	0	0.0%
	i 日用品販売(コンビニ含む)	0.020	0.020	0.060	<0.01	0.022	9	6.9%	0	0.0%
	j その他(宗教、遊技場等)	0.000	<0.01	<0.01	<0.01	0.000	4	3.1%	0	0.0%
	全体	0.009	0.000	0.190	0.000	0.020	131	100.0%	4	3.1%

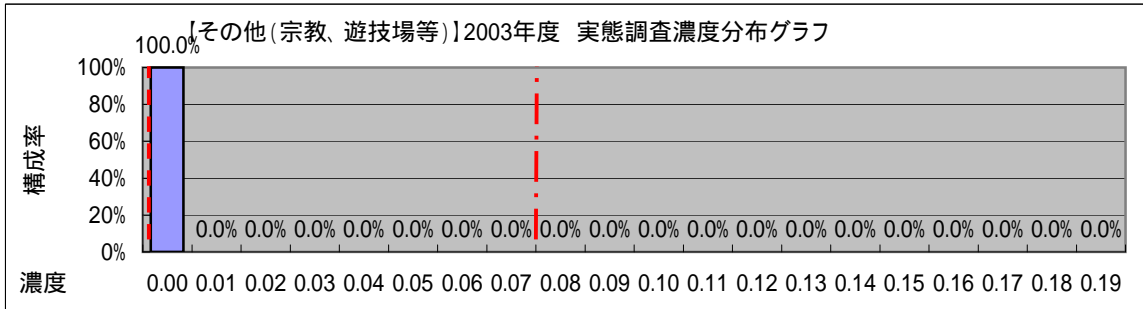
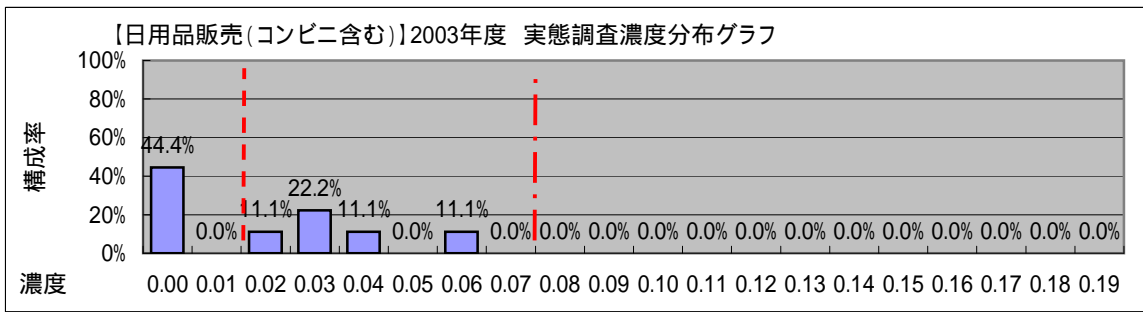


----- は2003年度の平均値 -.-.-.- は濃度指針値 0.07ppm





--- は2003年度の平均値 -.-.- は濃度指針値 0.07ppm



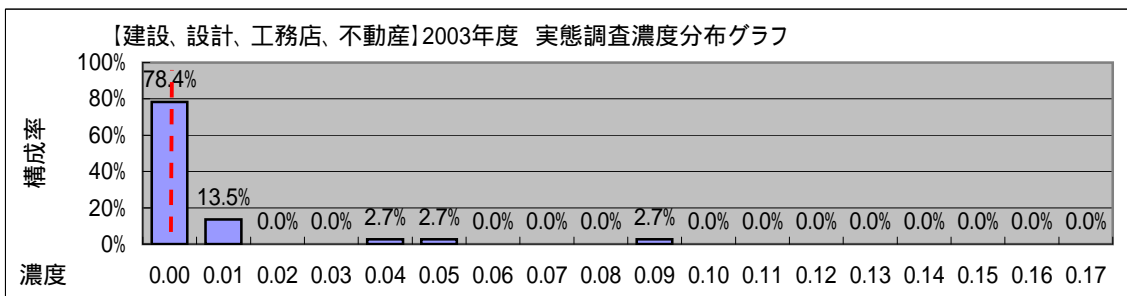
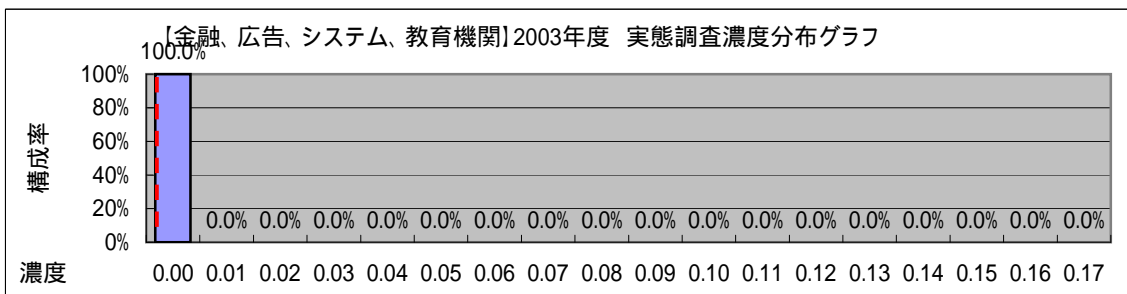
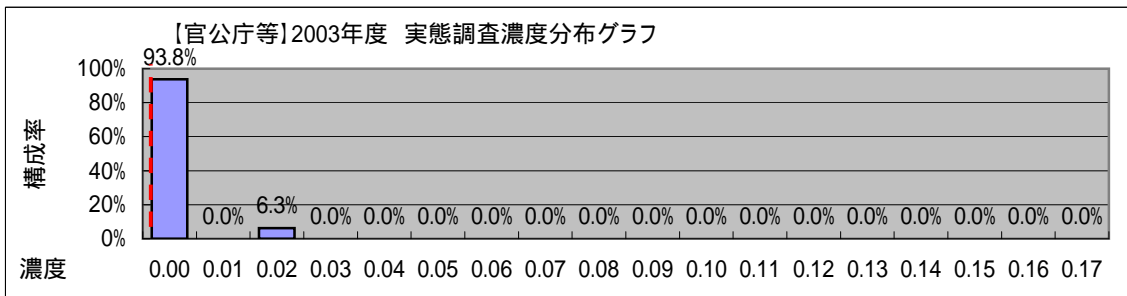
----- は2003年度の平均値    - · - · - · は濃度指針値 0.07ppm

(3) キシレン

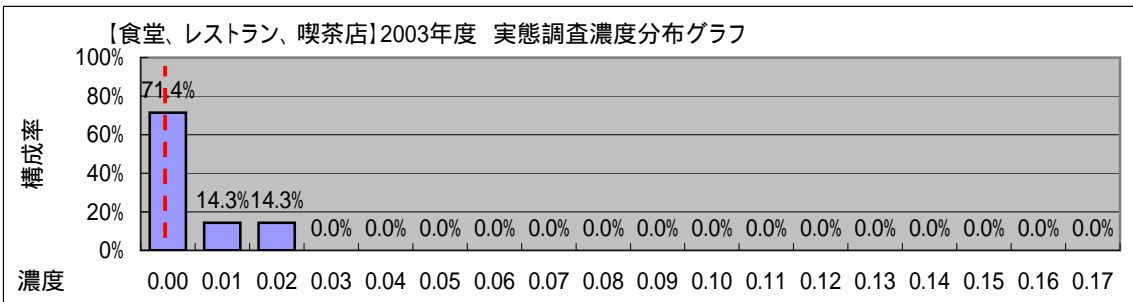
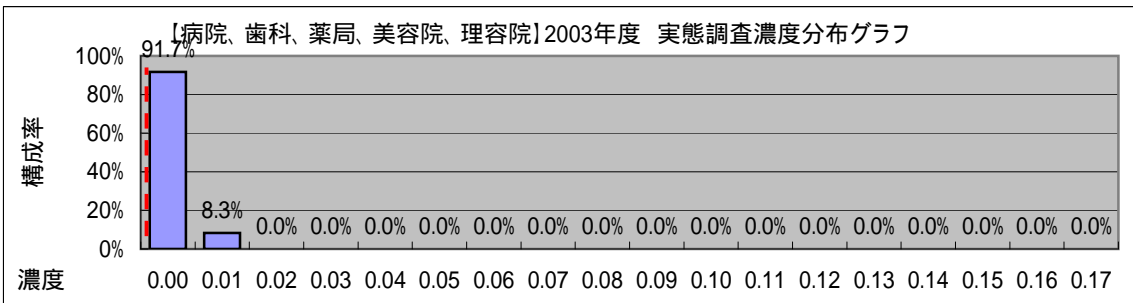
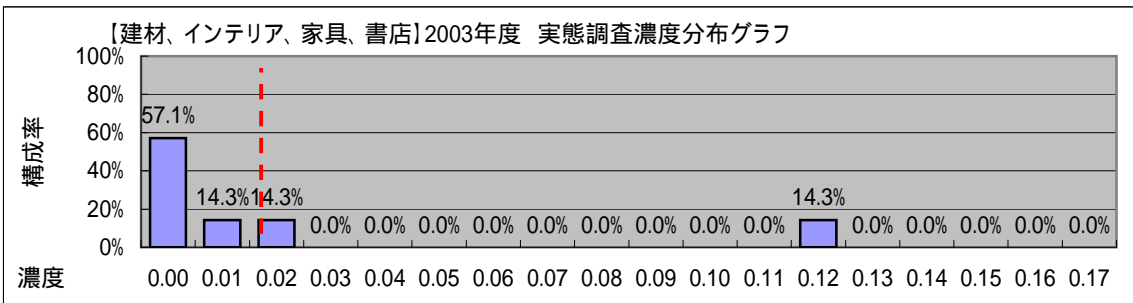
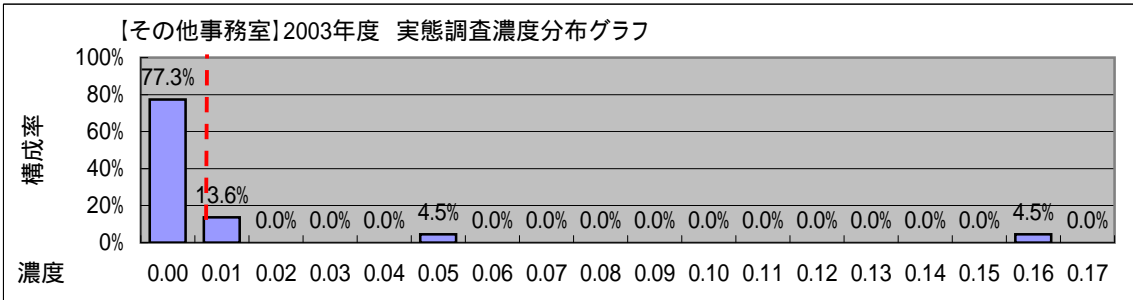
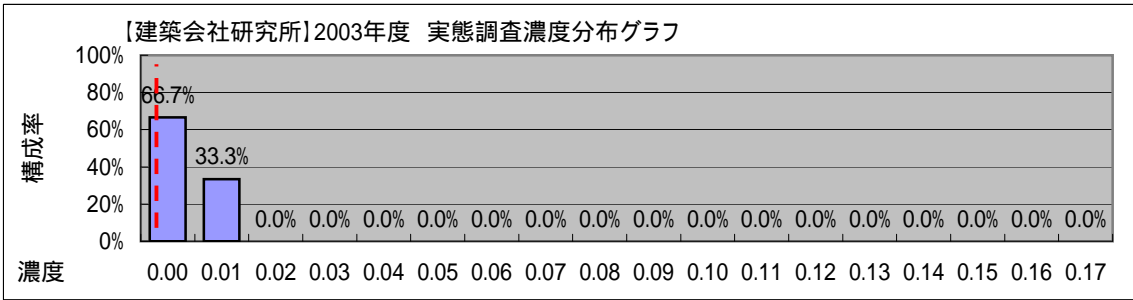
【2003年度調査結果の概要】

指針値を超えた件数は事務室0件、店舗0件であった。

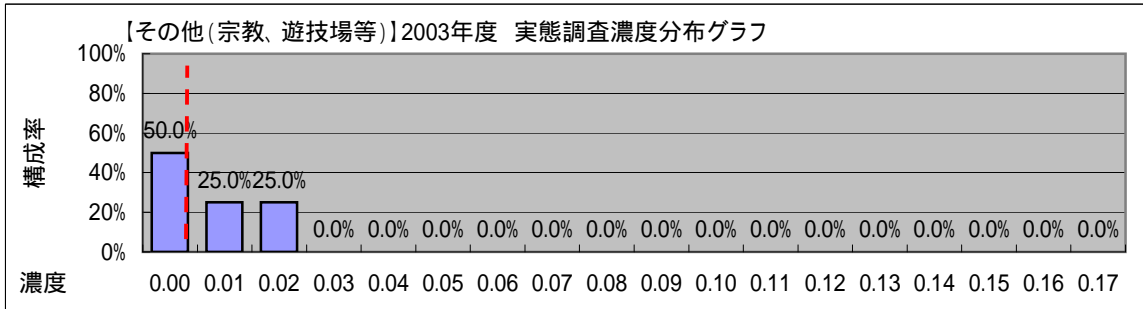
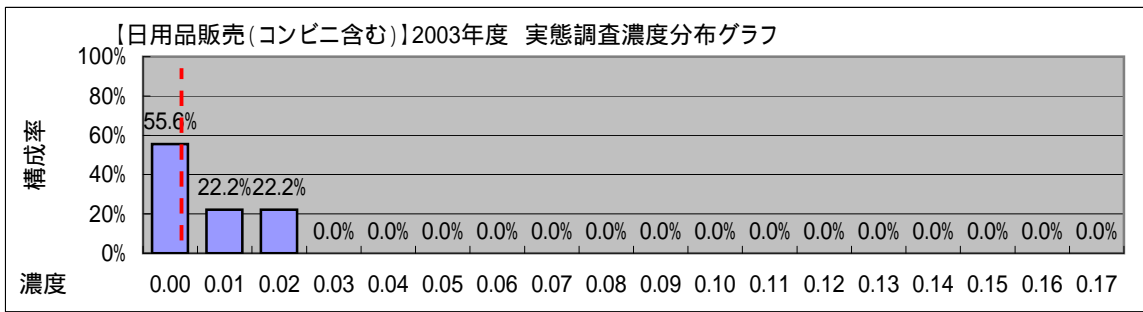
業態	区分	平均濃度	中央値	最大濃度	最小濃度	標準偏差	件数	構成	指針値超数	指針値超率
事務室	a 官公庁等	0.001	<0.01	0.020	<0.01	0.005	16	12.2%	0	0.0%
	b 金融、広告、システム、教育機関	0.000	<0.01	<0.01	<0.01	0.000	11	8.4%	0	0.0%
	c 建設、設計、工務店、不動産	0.006	<0.01	0.090	<0.01	0.018	37	28.2%	0	0.0%
	d 建築会社研究所	0.003	<0.01	0.010	<0.01	0.005	6	4.6%	0	0.0%
	e その他事務室	0.011	<0.01	0.160	<0.01	0.035	22	16.8%	0	0.0%
店舗	f 建材、インテリア、家具、書店	0.021	<0.01	0.120	<0.01	0.044	7	5.3%	0	0.0%
	g 病院、歯科、薬局、美容院、理容院	0.001	<0.01	0.010	<0.01	0.003	12	9.2%	0	0.0%
	h 食堂、レストラン、喫茶店	0.004	<0.01	0.020	<0.01	0.008	7	5.3%	0	0.0%
	i 日用品販売(コンビニ含む)	0.007	<0.01	0.020	<0.01	0.009	9	6.9%	0	0.0%
	j その他(宗教、遊技場等)	0.008	0.005	0.020	<0.01	0.010	4	3.1%	0	0.0%
	全体	0.005	0.000	0.160	0.000	0.018	131	100.0%	0	0.0%



--- は2003年度の平均値                      濃度指針値 0.20ppm



----- は2003年度の平均値 濃度指針値 0.20ppm



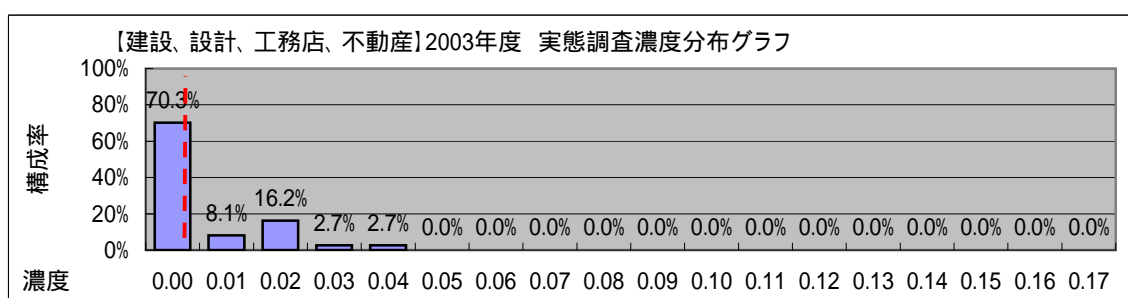
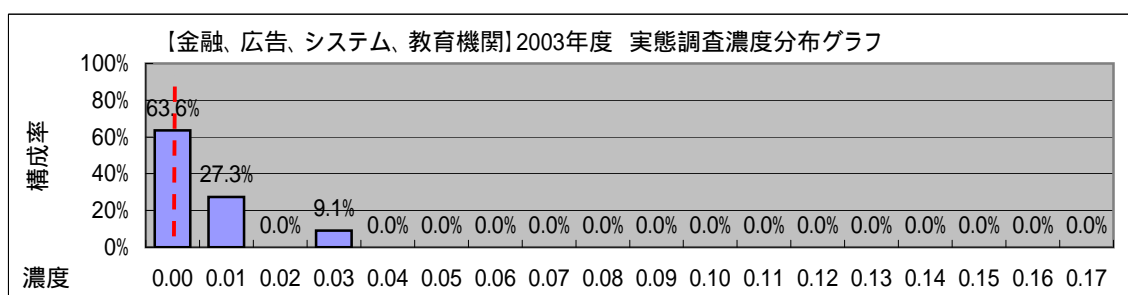
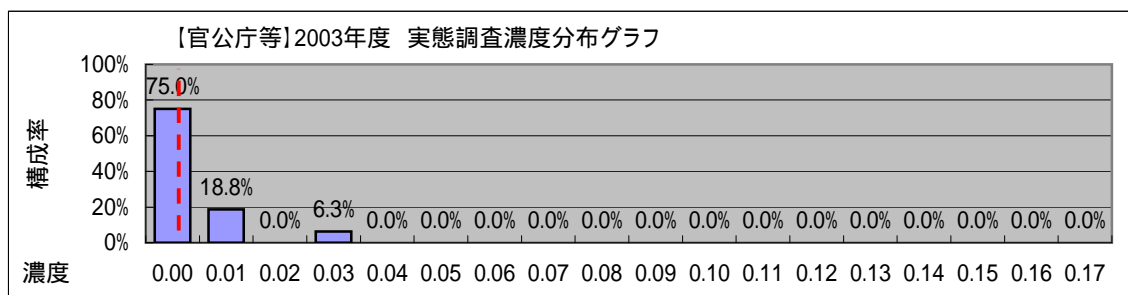
----- は2003年度の平均値                      濃度指針値 0.20ppm

(4) エチルベンゼン

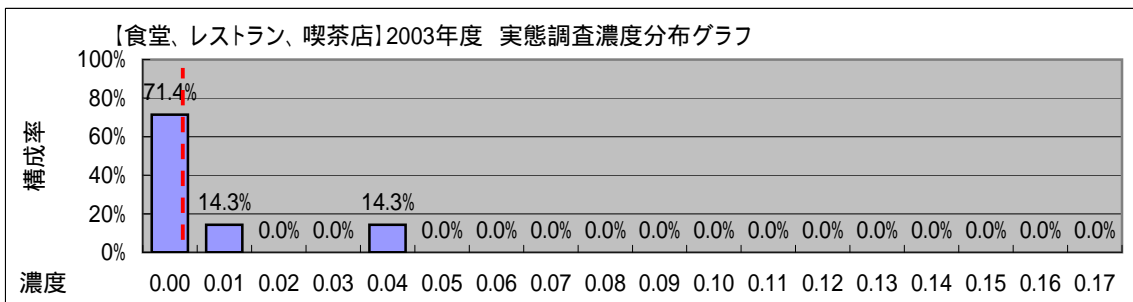
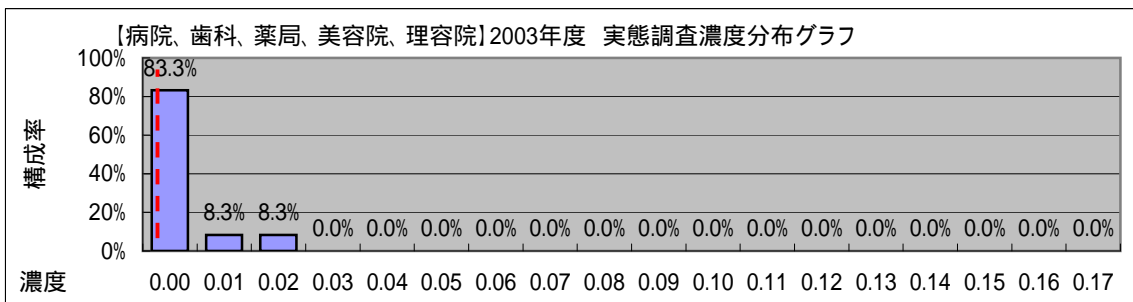
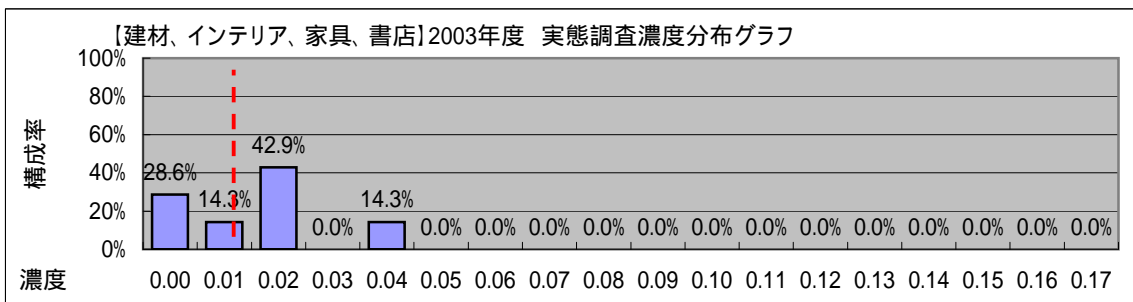
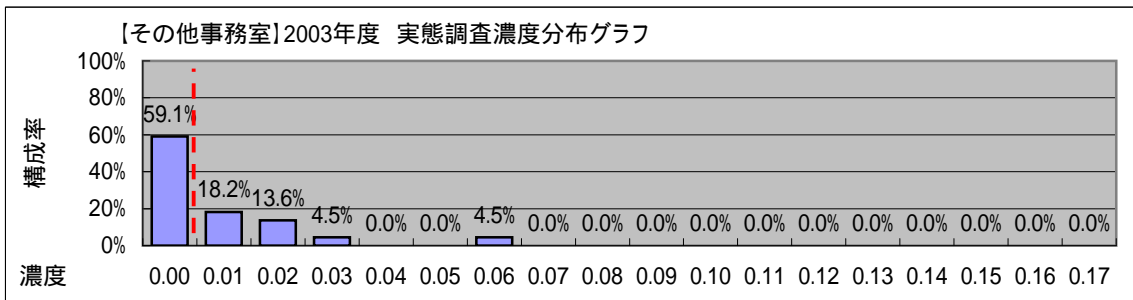
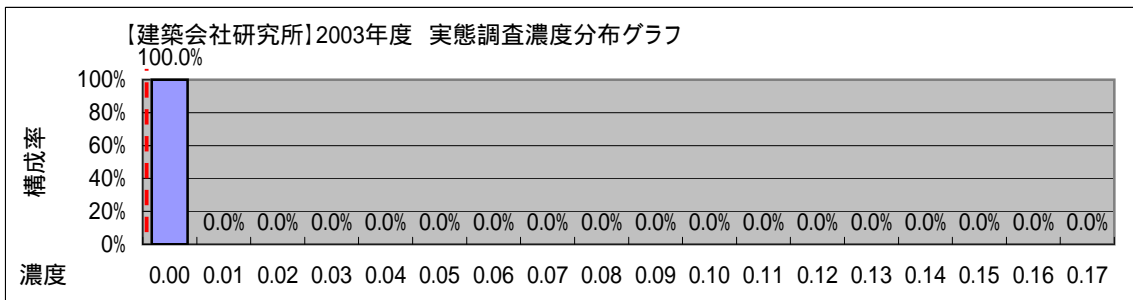
【2003年度調査結果の概要】

指針値を超えた件数は事務室0件、店舗0件であった。

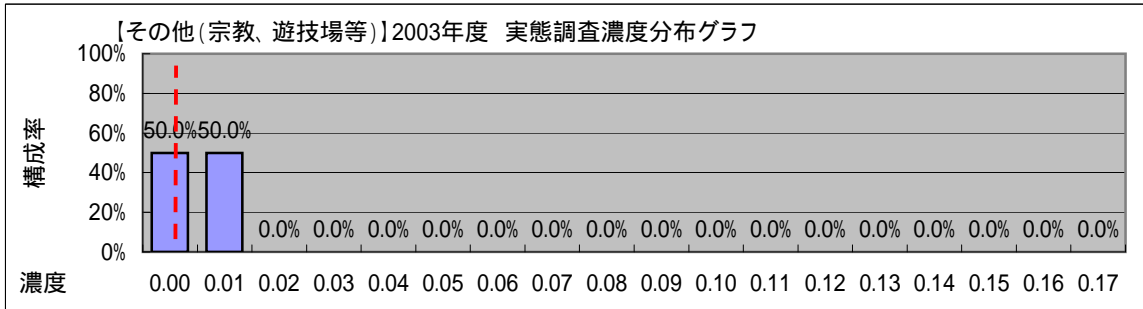
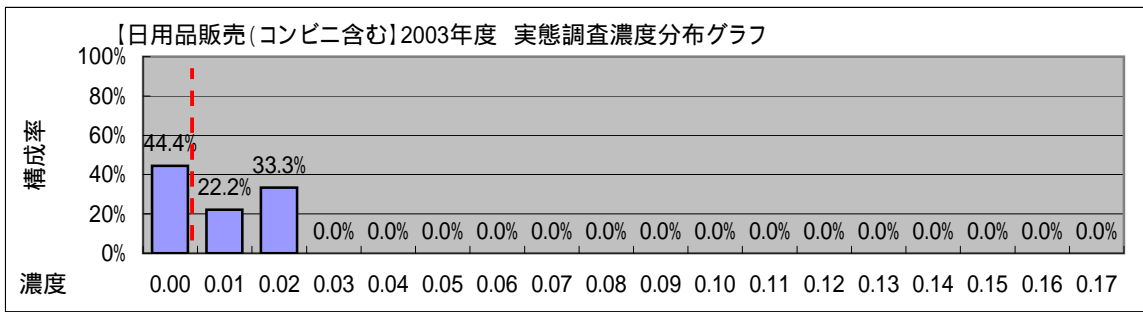
業態	区分	平均濃度	中央値	最大濃度	最小濃度	標準偏差	件数	構成	指針値超数	指針値超率
事務室	a 官公庁等	0.004	<0.01	0.030	<0.01	0.008	16	12.2%	0	0.0%
	b 金融、広告、システム、教育機関	0.005	<0.01	0.030	<0.01	0.009	11	8.4%	0	0.0%
	c 建設、設計、工務店、不動産	0.006	<0.01	0.040	<0.01	0.010	37	28.2%	0	0.0%
	d 建築会社研究所	0.000	<0.01	<0.01	<0.01	0.000	6	4.6%	0	0.0%
	e その他事務室	0.009	<0.01	0.060	<0.01	0.015	22	16.8%	0	0.0%
店舗	f 建材、インテリア、家具、書店	0.016	0.020	0.040	<0.01	0.014	7	5.3%	0	0.0%
	g 病院、歯科、薬局、美容院、理容院	0.003	<0.01	0.020	<0.01	0.006	12	9.2%	0	0.0%
	h 食堂、レストラン、喫茶店	0.007	<0.01	0.040	<0.01	0.015	7	5.3%	0	0.0%
	i 日用品販売(コンビニ含む)	0.009	0.010	0.020	<0.01	0.009	9	6.9%	0	0.0%
	j その他(宗教、遊技場等)	0.005	0.005	0.010	<0.01	0.006	4	3.1%	0	0.0%
	全体	0.008	0.000	0.110	0.000	0.014	131	100.0%	0	0.0%



----- は2003年度の平均値                      濃度指針値 0.88ppm



----- は2003年度の平均値 濃度指針値 0.88ppm



----- は2003年度の平均値                      濃度指針値 0.88ppm

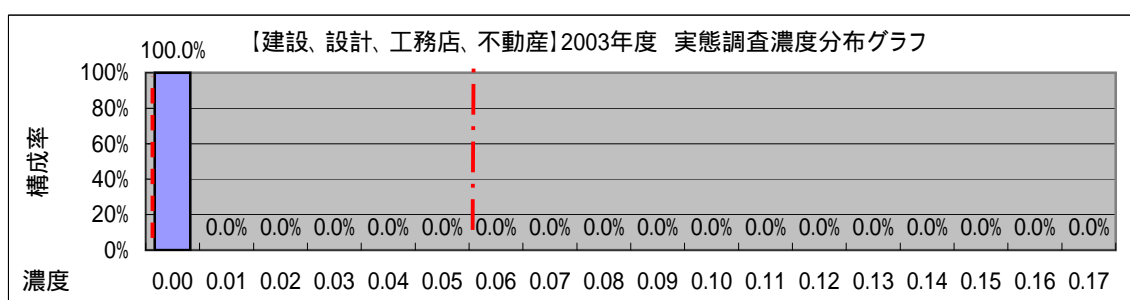
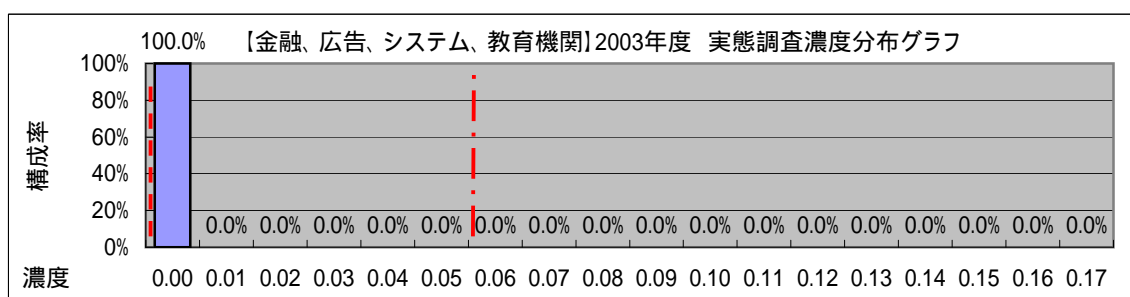
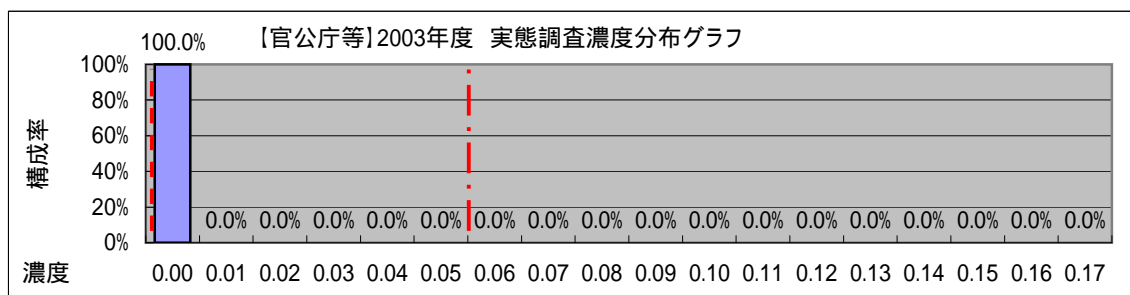


(5) スチレン

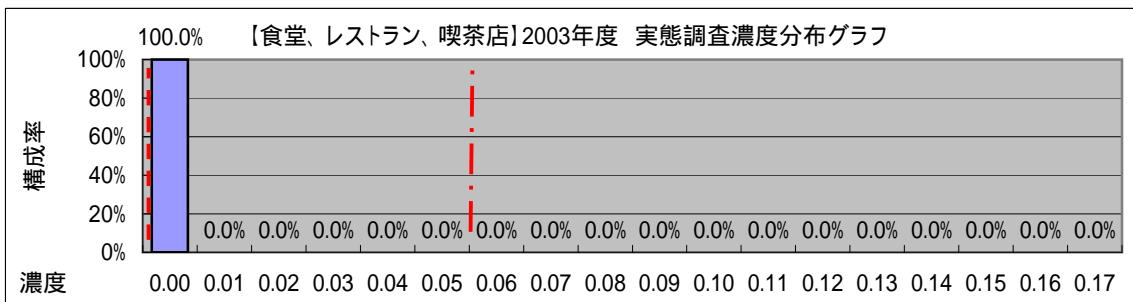
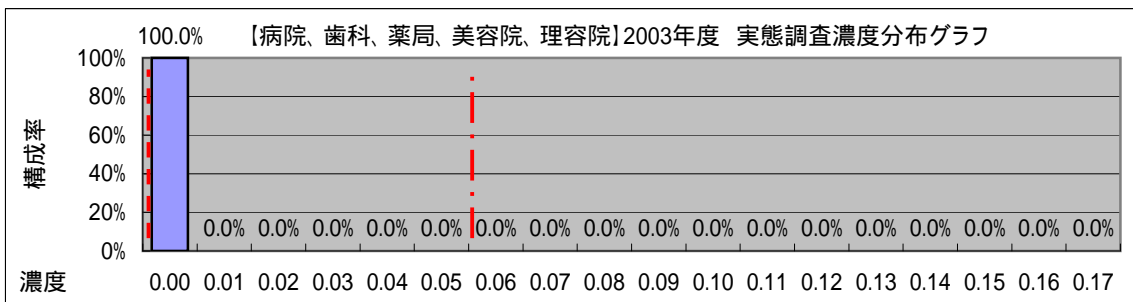
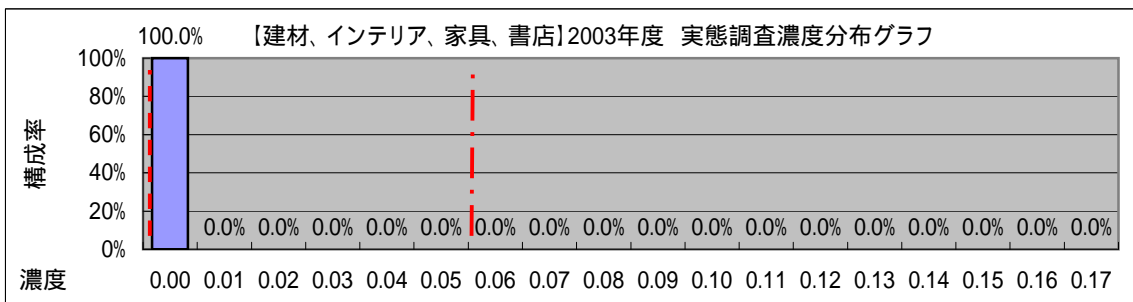
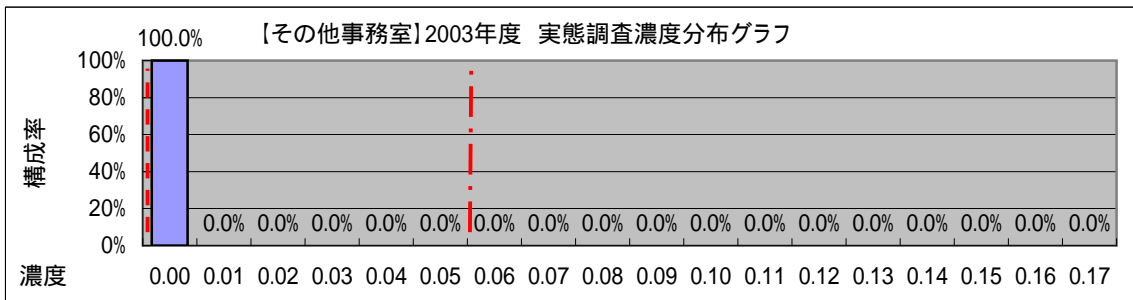
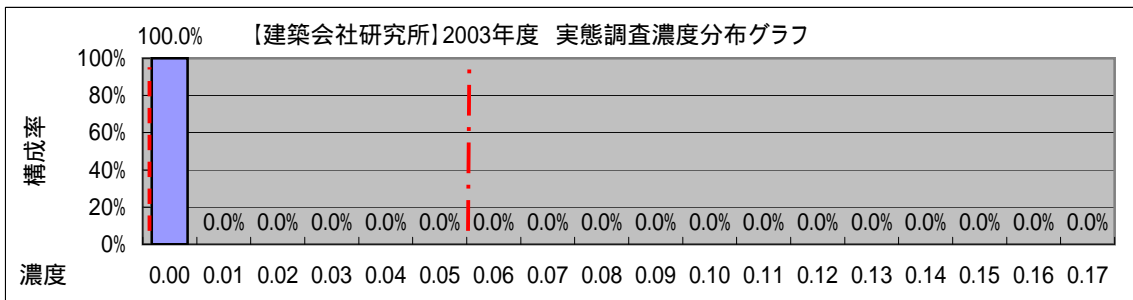
【2003年度調査結果の概要】

指針値を超えた件数は事務室0件、店舗0件であった。

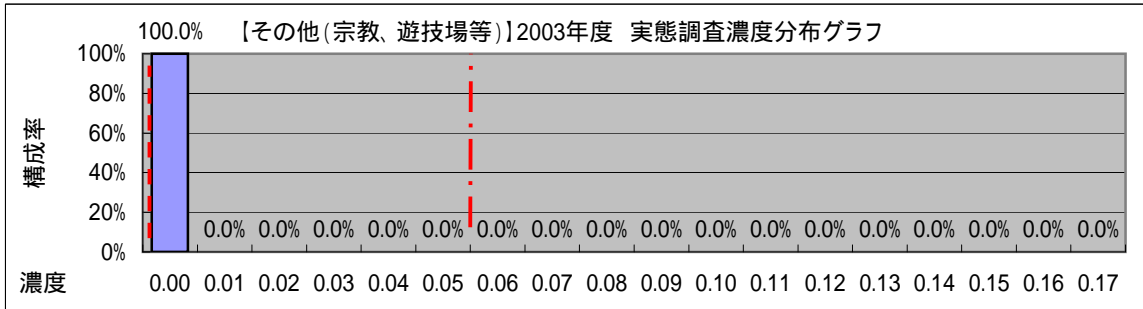
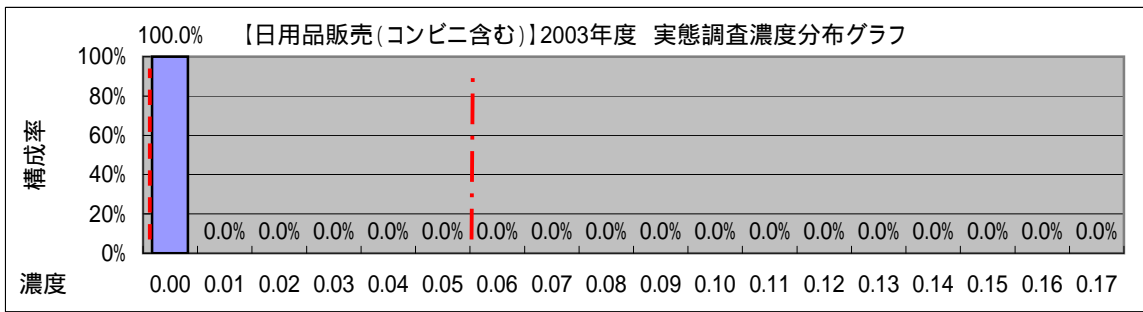
業態	区分	平均濃度	中央値	最大濃度	最小濃度	標準偏差	件数	構成	指針値超数	指針値超率
事務室	a 官公庁等	0.000	<0.01	<0.01	<0.01	0.000	16	12.2%	0	0.0%
	b 金融、広告、システム、教育機関	0.000	<0.01	<0.01	<0.01	0.000	11	8.4%	0	0.0%
	c 建設、設計、工務店、不動産	0.000	<0.01	<0.01	<0.01	0.000	37	28.2%	0	0.0%
	d 建築会社研究所	0.000	<0.01	<0.01	<0.01	0.000	6	4.6%	0	0.0%
	e その他事務室	0.000	<0.01	<0.01	<0.01	0.000	22	16.8%	0	0.0%
店舗	f 建材、インテリア、家具、書店	0.000	<0.01	<0.01	<0.01	0.000	7	5.3%	0	0.0%
	g 病院、歯科、薬局、美容院、理容院	0.000	<0.01	<0.01	<0.01	0.000	12	9.2%	0	0.0%
	h 食堂、レストラン、喫茶店	0.000	<0.01	<0.01	<0.01	0.000	7	5.3%	0	0.0%
	i 日用品販売(コンビニ含む)	0.000	<0.01	<0.01	<0.01	0.000	9	6.9%	0	0.0%
	j その他(宗教、遊技場等)	0.000	<0.01	<0.01	<0.01	0.000	4	3.1%	0	0.0%
	全体	0.000	0.000	0.000	0.000	0.000	131	100.0%	0	0.0%



--- は2003年度の平均値 -.-.- は濃度指針値 0.05ppm



--- は2003年度の平均値 -.-.- は濃度指針値 005ppm



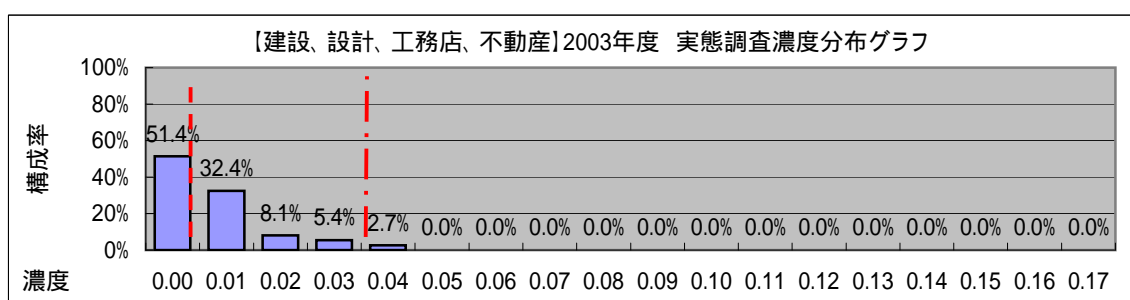
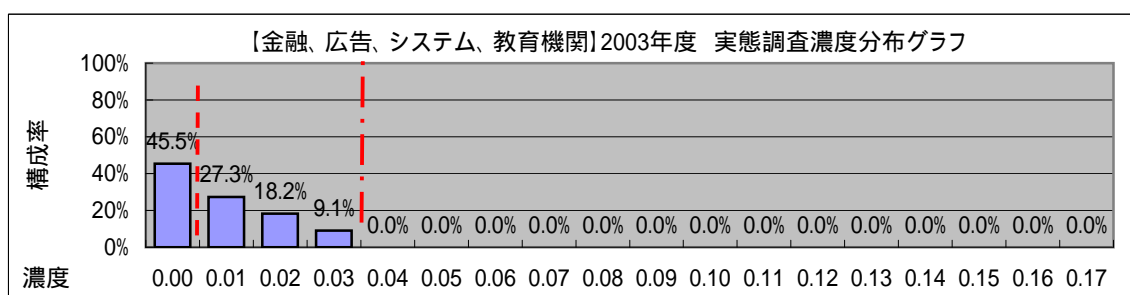
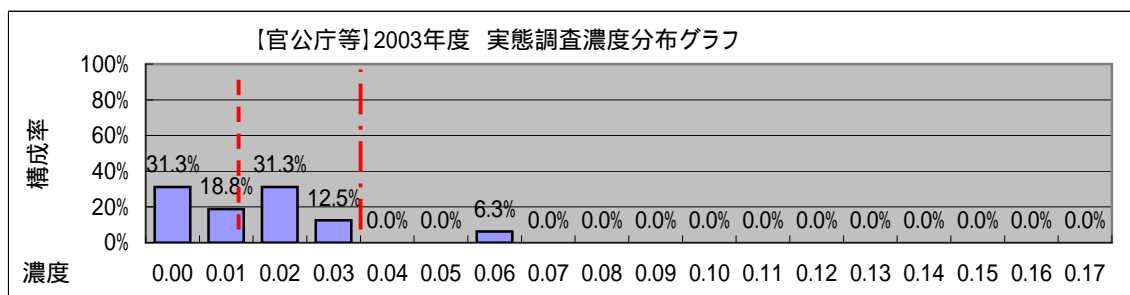
----- は2003年度の平均値 - . - . - は濃度指針値 0.05ppm

(6) アセトアルデヒド

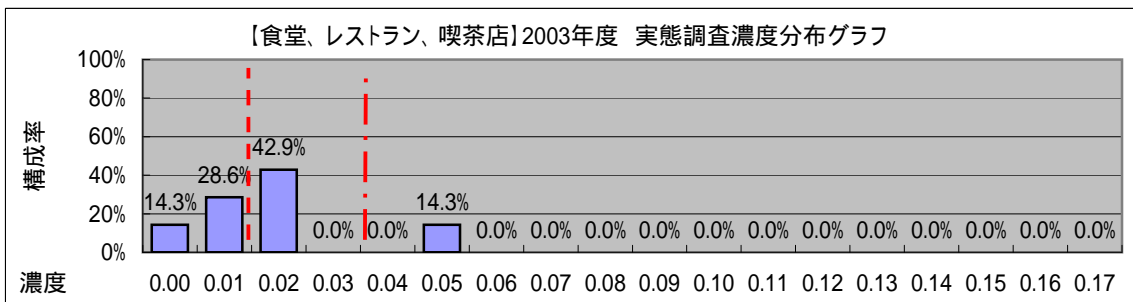
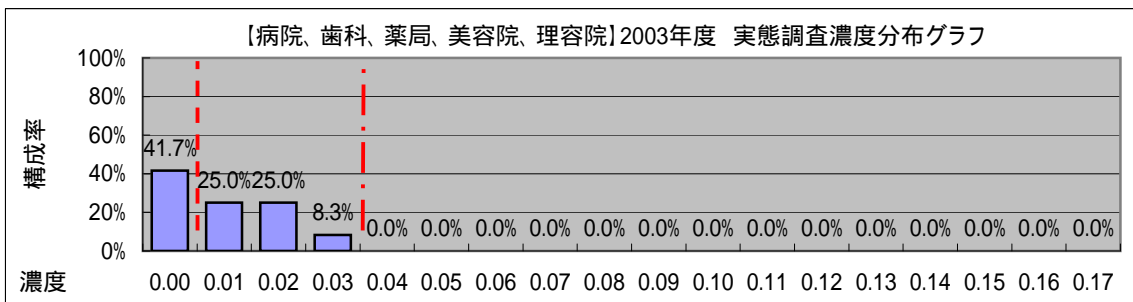
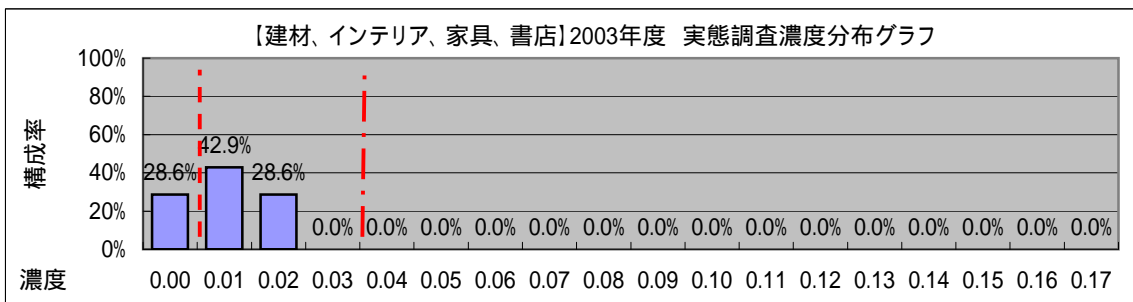
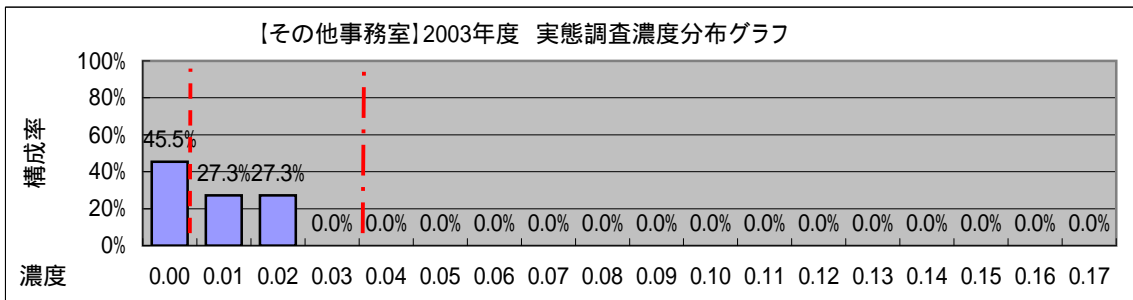
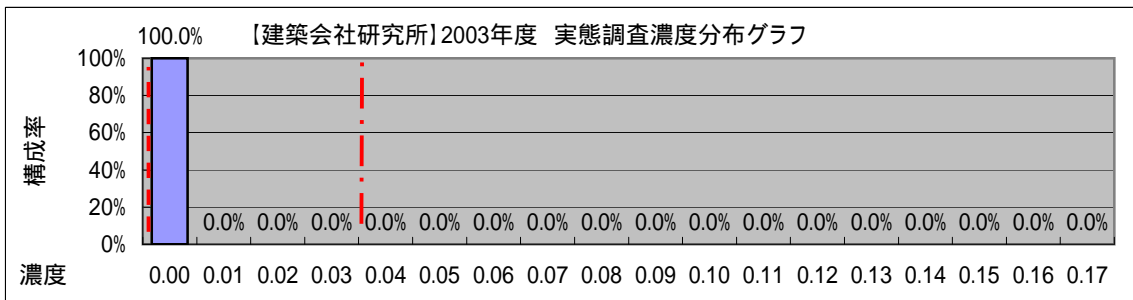
【2003年度調査結果の概要】

指針値を超えた件数は官公庁事務室で1件、建築会社事務室で1件、食堂店舗で1件であった。

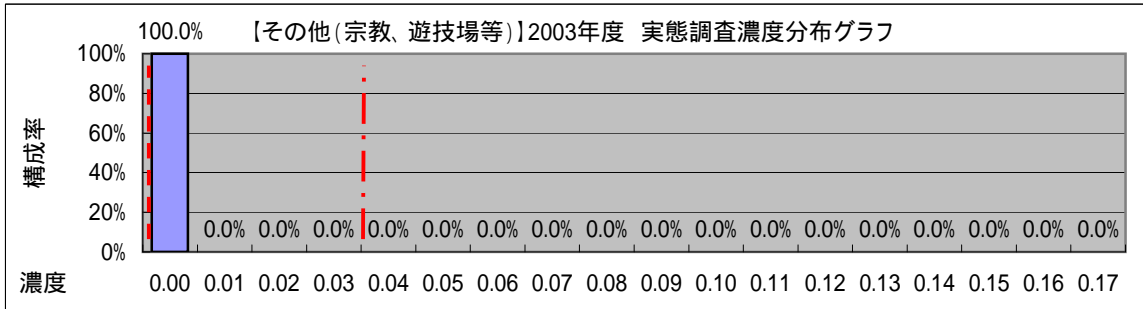
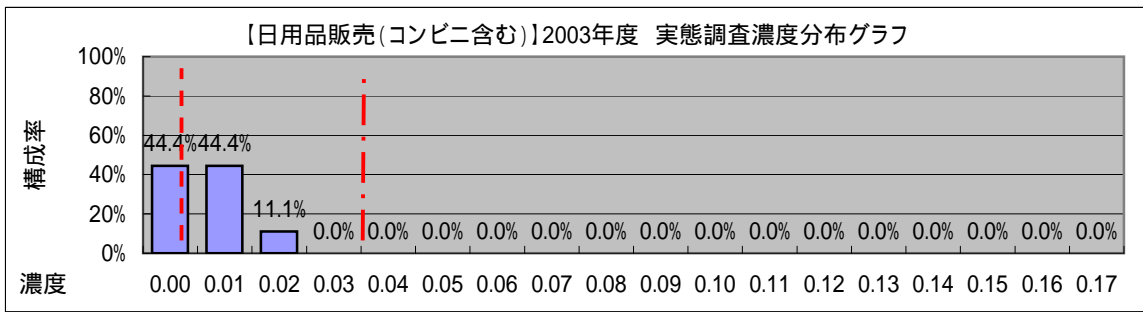
業態	区分	平均濃度	中央値	最大濃度	最小濃度	標準偏差	件数	構成	指針値超数	指針値超率
事務室	a 官公庁等	0.016	0.015	0.060	<0.01	0.016	16	12.2%	1	6.3%
	b 金融、広告、システム、教育機関	0.009	0.010	0.030	<0.01	0.010	11	8.4%	0	0.0%
	c 建設、設計、工務店、不動産	0.008	<0.01	0.040	<0.01	0.010	37	28.2%	1	2.7%
	d 建築会社研究所	0.000	<0.01	<0.01	<0.01	0.000	6	4.6%	0	0.0%
	e その他事務室	0.008	0.010	0.020	<0.01	0.009	22	16.8%	0	0.0%
店舗	f 建材、インテリア、家具、書店	0.010	0.010	0.020	<0.01	0.008	7	5.3%	0	0.0%
	g 病院、歯科、薬局、美容院、理容院	0.010	0.010	0.030	<0.01	0.010	12	9.2%	0	0.0%
	h 食堂、レストラン、喫茶店	0.019	0.020	0.050	<0.01	0.016	7	5.3%	1	14.3%
	i 日用品販売(コンビニ含む)	0.007	0.010	0.020	<0.01	0.007	9	6.9%	0	0.0%
	j その他(宗教、遊技場等)	0.000	<0.01	<0.01	<0.01	0.000	4	3.1%	0	0.0%
	全体	0.013	0.010	0.110	0.000	0.016	131	100.0%	3	2.3%



--- は2003年度の平均値 -.-.- は濃度指針値 0.03ppm



----- は2003年度の平均値    - · - · - は濃度指針値 003ppm



----- は2003年度の平均値    - · - · - は濃度指針値 0.03ppm

1-1- 喫煙の有無  
(1) ホルムアルデヒド

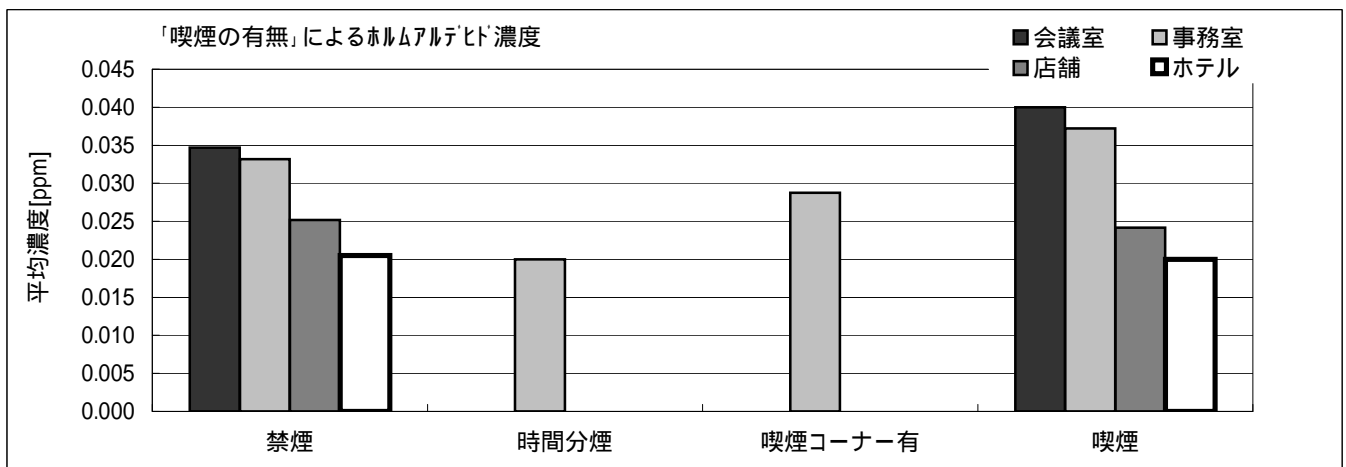
【2003年度調査結果の概要】

会議室では「喫煙した」が「喫煙しない」より平均濃度が高い傾向にある。事務室では「喫煙」が「禁煙」より平均濃度が高い傾向にある。

「喫煙者の有無」ホルムアルデヒド集計

単位：ppm <0.01は、検知限界以下である。

区分	平均濃度	中央濃度	最大濃度	最小濃度	標準偏差	件数	構成	指針値超数	指針値超率
会議室	しない	0.035	0.040	0.070	0.010	17	59%	0	0%
	した	0.040	0.030	0.100	0.000	12	41%	1	8%
	全体	0.037	0.000	0.100	0.000	29	100%	1	3%
事務室	禁煙	0.033	0.030	0.170	0.000	57	62%	2	4%
	時間分煙	0.020	0.020	0.040	0.000	2	2%	0	0%
	喫煙コーナー有	0.029	0.035	0.040	0.010	8	9%	0	0%
	喫煙	0.037	0.030	0.120	0.000	25	27%	2	8%
	全体	0.034	0.020	0.170	0.000	92	100%	4	4%
店舗	禁煙	0.025	0.020	0.120	0.000	27	69%	1	4%
	時間分煙	----	----	----	----	0	----	----	----
	喫煙コーナー有	----	----	----	----	0	----	----	----
	喫煙	0.024	0.020	0.090	0.000	12	31%	1	8%
	全体	0.025	0.020	0.120	0.000	39	100%	2	5%
ホテル	しない	0.021	0.020	0.060	0.000	60	90%	0	0%
	した	0.020	0.020	0.030	0.000	7	10%	0	0%
	全体	0.020	0.020	0.060	0.000	67	100%	0	0%



(2) アセトアルデヒド

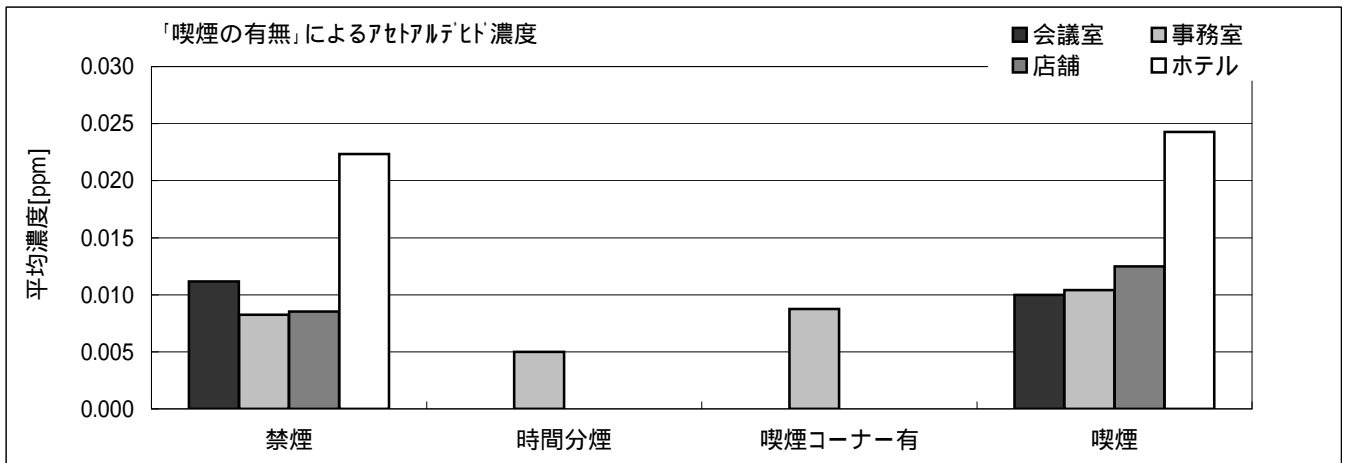
【2003年度調査結果の概要】

ホテルでは「喫煙した」が「喫煙しない」より平均濃度が高い傾向にある。事務室、店舗では、「喫煙」が「禁煙」より平均濃度が高い傾向にある。

「喫煙者の有無」アセトアルデヒド集計

単位：ppm <0.01は、検知限界以下である。

区分	平均濃度	中央濃度	最大濃度	最小濃度	標準偏差	件数	構成	指針値超数	指針値超率
会議室	しない	0.011	0.010	0.040	0.000	17	59%	1	6%
	した	0.010	0.005	0.030	0.000	12	41%	0	0%
	全体	0.011	0.000	0.040	0.000	29	100%	1	3%
事務室	禁煙	0.008	0.000	0.060	0.000	57	62%	1	2%
	時間分煙	0.005	0.005	0.010	0.000	2	2%	0	0%
	喫煙コーナー有	0.009	0.010	0.030	0.000	8	9%	0	0%
	喫煙	0.010	0.010	0.040	0.000	25	27%	1	4%
	全体	0.009	0.010	0.060	0.000	92	100%	2	2%
店舗	禁煙	0.009	0.010	0.030	0.000	27	69%	0	0%
	時間分煙	----	----	----	----	0	----	----	----
	喫煙コーナー有	----	----	----	----	0	----	----	----
	喫煙	0.013	0.010	0.050	0.000	12	31%	1	8%
	全体	0.010	0.010	0.050	0.000	39	100%	1	3%
ホテル	しない	0.022	0.020	0.110	0.000	60	90%	13	22%
	した	0.024	0.020	0.060	0.000	7	10%	2	29%
	全体	0.023	0.020	0.110	0.000	67	100%	15	22%





(3) その他各5物質  
【2003年度調査結果の概要】

【各物質の平均濃度】単位：ppm

区分		ホルムアルデヒド	トルエン	キシレン	エチルベンゼン	スチレン	アセトアルデヒド
		平均濃度	平均濃度	平均濃度	平均濃度	平均濃度	平均濃度
会議室	しない	0.035	0.009	0.007	0.008	0.000	0.011
	した	0.040	0.003	0.005	0.002	0.000	0.010
	全体	0.037	0.006	0.006	0.006	0.000	0.011
事務室	禁煙	0.033	0.009	0.005	0.007	0.000	0.008
	時間分煙	0.020	0.010	0.000	0.005	0.000	0.005
	喫煙コーナー有	0.029	0.004	0.006	0.001	0.000	0.009
	喫煙	0.037	0.015	0.007	0.004	0.000	0.010
	全体	0.034	0.010	0.006	0.006	0.000	0.009
店舗	禁煙	0.025	0.017	0.010	0.009	0.000	0.009
	時間分煙	----	----	----	----	----	----
	喫煙コーナー有	----	----	----	----	----	----
	喫煙	0.024	0.006	0.003	0.003	0.000	0.013
	全体	0.025	0.013	0.007	0.007	0.000	0.010
ホテル	しない	0.021	0.006	0.011	0.002	0.000	0.022
	した	0.020	0.006	0.014	0.006	0.000	0.024
	全体	0.020	0.006	0.011	0.003	0.000	0.023

-1- 「窓の開放について」によるクロス集計

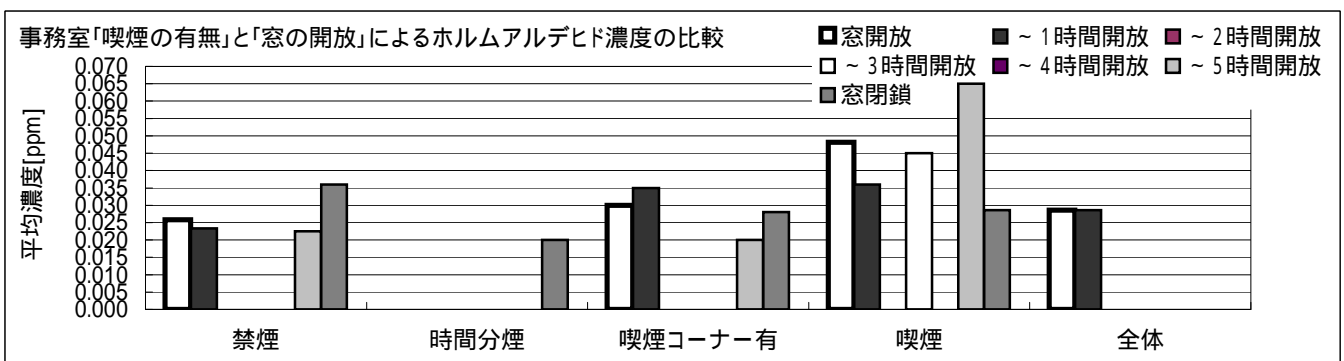
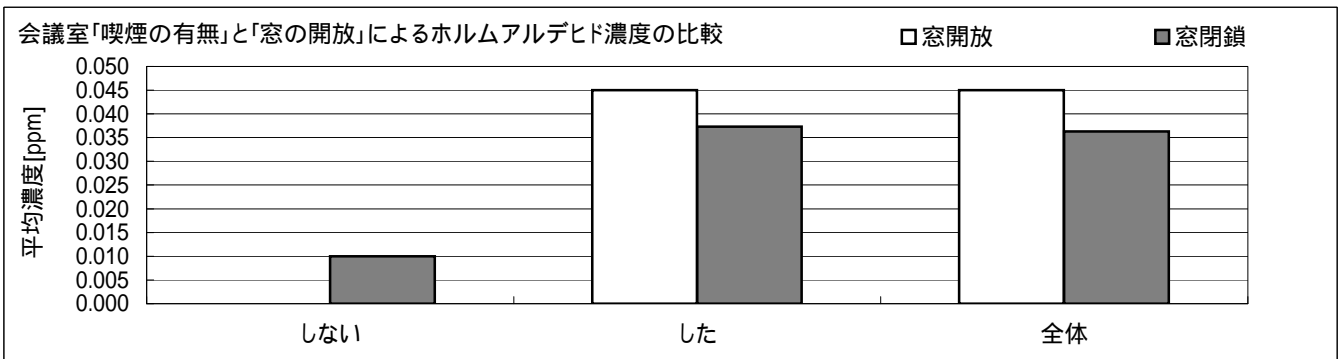
(1) ホルムアルデヒド

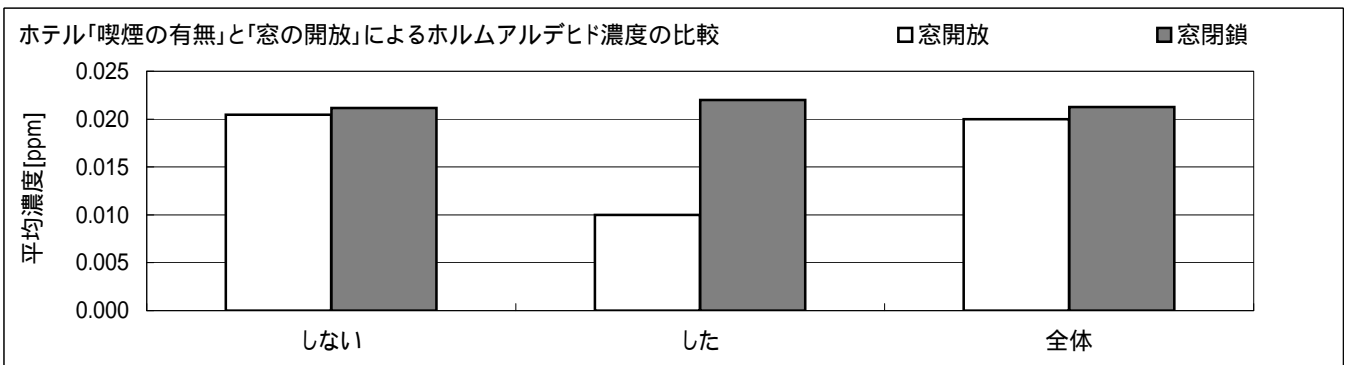
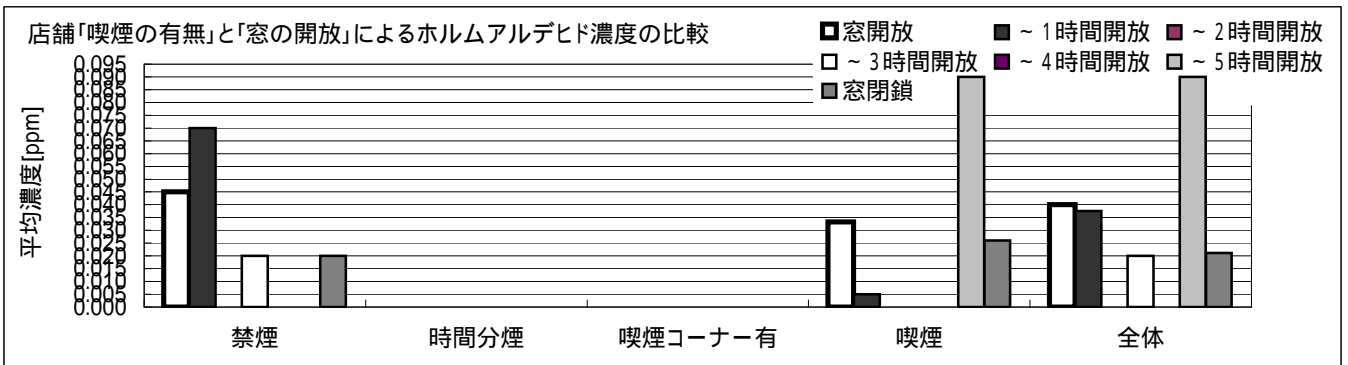
【2003年度調査結果の概要】

「窓閉鎖」で、会議室、ホテルでは「喫煙した」が「喫煙しない」より平均濃度が高い傾向にある。店舗では「喫煙」が「禁煙」より平均濃度が高い傾向にある。

【各物質の平均濃度】単位：ppm

区分		ホルムアルデヒド						窓閉鎖
		窓開放	～1時間開放	～2時間開放	～3時間開放	～4時間開放	～5時間開放	
会議室	しない	----	----	----	----	----	----	0.010
	した	0.045	----	----	----	----	0.060	0.037
	全体	0.045	----	----	----	----	0.060	0.036
事務室	禁煙	0.026	0.023	----	----	----	0.023	0.036
	時間分煙	----	----	----	----	----	----	0.020
	喫煙コーナー有	0.030	0.035	----	----	----	0.020	0.028
	喫煙	0.048	0.036	----	0.045	----	0.065	0.029
	全体	0.029	0.029	----	0.000	----	0.000	0.000
店舗	禁煙	0.045	0.070	----	0.020	----	----	0.020
	時間分煙	----	----	----	----	----	----	----
	喫煙コーナー有	----	----	----	----	----	----	----
	喫煙	0.033	0.005	----	----	----	0.090	0.026
	全体	0.040	0.038	----	0.020	----	0.090	0.021
ホテル	しない	0.020	----	----	----	----	----	0.021
	した	0.010	----	----	----	----	----	0.022
	全体	0.020	----	----	----	----	----	0.021





(2) アセトアルデヒド

【2003年度調査結果の概要】

「窓閉鎖」で、会議室、ホテルでは「喫煙した」が「喫煙しない」より平均濃度が高い傾向にある。店舗では「喫煙」が「禁煙」より平均濃度が高い傾向にある。

【各物質の平均濃度】単位：ppm

区分		アセトアルデヒド						
		窓開放	～1時間開放	～2時間開放	～3時間開放	～4時間開放	～5時間開放	窓閉鎖
会議室	しない	----	----	----	----	----	----	0.000
	した	0.010	----	----	----	----	0.020	0.011
	全体	0.010	----	----	----	----	0.020	0.011
事務室	禁煙	0.006	0.010	----	----	----	0.004	0.009
	時間分煙	----	----	----	----	----	----	0.005
	喫煙コーナー有	0.017	0.010	----	----	----	0.030	0.004
	喫煙	0.012	0.006	----	0.015	----	0.020	0.009
	全体	0.013	0.013	----	0.000	----	0.000	0.000
店舗	禁煙	0.008	0.015	----	0.000	----	----	0.009
	時間分煙	----	----	----	----	----	----	----
	喫煙コーナー有	----	----	----	----	----	----	----
	喫煙	0.000	0.000	----	----	----	0.000	0.022
	全体	0.004	0.008	----	0.000	----	0.000	0.011
ホテル	しない	0.026	----	----	----	----	----	0.020
	した	0.000	----	----	----	----	----	0.030
	全体	0.025	----	----	----	----	----	0.021

